



**SmartWood**  
*Practical conservation through certified forestry*

## **Vieša Tauragės urėdijos miškų tvarkymo santrauka**

**Sertifikavimo kodas: SW-FM/COC-264**  
Sertifikavimo data: 2003 m. liepos 15 d.  
Viešos santraukos data: 2003 m. rugpjūčio 1 d.  
Papildyta 2004 m., 2005 m.

**Šis dokumentas buvo paruoštas, vadovaujantis Miškų Valdymo Tarybos (FSC) ir  
SmartWood Programa.  
Dokumento dalys negali būti publikuojamos atskirai.**

Sertifikuojanti organizacija:

SmartWood Program<sup>1</sup>  
c/o Rainforest Alliance  
665 Broadway, 5<sup>th</sup> Floor  
New York, New York 10012 U.S.A.  
TEL: (212) 677-1900 FAX: (212) 677-2187  
Email: [info@smartwood.org](mailto:info@smartwood.org)  
Internetinis puslapis: [www.smartwood.org](http://www.smartwood.org)

---

<sup>1</sup> SmartWood programą pasauliniu mastu naudoja jos ne pelno siekiantys nariai iš SmartWood Tinklo. Rainforest Alliance ir tarptautinės nekomercinės gamtosauginės organizacijos vykdo šio Tinklo koordinavimą. Rainforest Alliance yra legaliai registruotas SmartWood sertifikavimo ženklo ir paveikslo savininkas. Bet koks SmartWood ženklo naudojimas turi būti suderintas su SmartWood vadovybe. SmartWood sertifikavimas naudojamas tik miškų tvarkymui ir netaikomas kitų produktų vertinimui (pvz. finansinė veikla investuotojams, produktų funkcijos ir kt.). SmartWood yra akredituotas Miškų Valdymo Tarybos (FSC) natūralaus miško tvarkymo, medžių plantacijų ir gamybos grandinės sertifikavimui.

## SUTRUMPINIMAI

AM	Aplinkos ministerija
FSC	Miškų valdymo taryba (Forest Stewardship Council)
PAF	Pasaulio aplinkos fondas
GMO	Genetiškai modifikuoti organizmai
GMU	Generalinė miškų urėdija
JTO	Jungtinių tautų organizacija
KMB	Kertinės miško buveinės
LGF	Lietuvos gamtos fondas
LMKN	Leistina metinė kirtimo norma
LMSA	Lietuvos miško savininkų asociacija
LŽJ	Lietuvos žaliųjų judėjimas
MD	Miškų departamentas
MEC	Miškų ekonomikos centras
MKS	Miškų kontrolės skyrius
MP	Miškotvarkos projektas
MPS	Miško planavimo schema
MSTD	Miškų ir saugomų teritorijų departamentas
N/A	Netaikytina
NMMP	Nemedieniniai miško produktai
NVO	Nevyriausybės organizacijos
P&K	FSC Principai ir kriterijai
SW	SmartWood programa
VAAI	Valstybinė aplinkos apsaugos inspekcija
VMI	Valstybinis miškotvarkos institutas
VMU	Valstybinė miškų urėdija

## ***1. IŽANGA***

Šioje ataskaitoje pateikiamos nepriklausomo miškų tvarkymo sertifikavimo išvados. Sertifikavimą atliko ekspertų grupė, atstovaujanti Rainforest aljanso SmartWood programą bei NEPCon kompanija, kuri yra oficialus SmartWood programos atstovas Danijoje, Lenkijoje, Rusijoje ir Baltijos šalyse. Sertifikavimo tikslas buvo įvertinti Lietuvos valstybinių miškų urėdijų (VMU) vykdomo miškų tvarkymo ekologinį, ekonominį ir socialinį tvarumą. 2003 metų pabaigoje iš viso buvo įvertinta 16 urėdijų, o rudenį numatoma įvertinti dar 10.

## 1.1. SmartWood sertifikavimo procedūrų pristatymas

SmartWood programos tikslas yra pripažinti sąžiningą ir tinkamą žemės tvarkymą ir valdymą atliekant nepriklausomą miškų tvarkymo sertifikavimą. Miškų ūkio veiklą vykdančios institucijos, turinčios SmartWood sertifikatą turi teisę naudoti FSC prekybos ženklą ir SmartWood logo marketingo ir reklamos tikslais.

Tam, kad gauti SmartWood sertifikatą, vykdomas miškų tvarkymas turi būti įvertintas pagal SmartWood standartą. Sertifikavimo tikslas yra atlikti tam tikros miškų ūkio veiklą vykdančios įmonės veiklos atitikimo šiam standartui įvertinimą, kurio tikslas yra išsiaiškinti ar tam tikros įmonės veikla atitinka SmartWood regioninį arba FSC patvirtintą vietinį geros miškų ūkio veiklos standartą. Teigiamas tokio proceso rezultatas yra FSC sertifikato suteikimas miškų ūkio veiklą vykdančiai įmonei.

Nepriklausomų SmartWood ekspertų grupė atlieka sertifikavimą pagal griežtas procedūras, įskaitant tikrinimą natūroje, dokumentų analizę, interviu su suinteresuotomis institucijomis ir asmenimis, bei vertinimo ataskaitos parengimą. Labai svarbus ir esminis sertifikavimo komponentas yra sertifikavimui naudojamas standartas. Jis yra pagrįstas FSC Principais ir Kriterijais, kurie yra pritaikyti vietos sąlygoms ir papildyti juos aprašančiais rodikliais.

Vertinimo metu sertifikavimo komanda ima interviu iš darbuotojų dirbančių visuose urėdijos struktūriniuose padaliniuose. Papildomai imami interviu iš urėdijos darbuotojų bei rangovų dirbančių miške. Sertifikavimo komanda privalo apsilankyti įvairiuose objektuose, įskaitant vietas kur vykdomi pagrindiniai kirtimai, retinimai bei miško želdinimo (atsiželdinimo) vietas. Objektai, kuriuos būtina aplankyti parenkami pagal specialią atrankos metodiką. Prioritetas teikiamas tiems objektams, kuriuose vykdoma veikla, tačiau apsilankymas tuose objektuose, kuriuose veikla neseniai baigta arba tuose, kurie paruošti būsimai miškų ūkio veiklai, suteikia galimybę įvertinti vykdomos veiklos atitikimą standartui. Griežtai saugomos, potencialios išsaugojimui vertingos teritorijos bei teritorijos, kuriose ribojama ūkinė veikla yra taip pat tikrinamos natūroje. Be to, vertinimo metu yra apžiūrimos dirbtuvės, garažai, medelynai ir cheminių medžiagų saugojimo patalpos.

Atliekant dokumentų įvertinimą šalia kitų aspektų yra analizuojama: teisinis pagrindas, pareigos ir atsakomybės, rašytinės instrukcijos, miškotvarkos projektai, žemėlapiai ir planai, vidinių patikrinimų įrašai bei ryšių su visuomene dokumentai. Šiame etape taip pat vertinamos bendros procedūros, darbo instrukcijos, mokymas, darbo saugos priemonės, nelaimingų įvykių bei cheminių medžiagų žurnalai, kirtimų dokumentai, socialiniai aspektai bei profesionalumas.

Konsultuojamasi taip pat ir su suinteresuotomis institucijomis, tokiomis kaip aplinkosaugos srityje veikiančiomis NVO, profesinėmis sąjungomis, vietinėmis įmonėmis, miškų lankytojais, siekiant išsiaiškinti kas jiems kelia rūpestį bei informuoti apie sertifikavimą.

## 2. Lietuvos miškų ūkio sektoriaus apibūdinimas

Žemiau pateikta apžvalga paremta per sertifikavimo darbus valstybinėse miškų urėdijose surinkta informacija. Didelė dalis statistinių duomenų paimta iš Aplinkos Ministerijos bei Miškų Ekonomikos Centro 2000, 2001 bei 2002 metų leidinių: "Lietuvos miškų ūkio statistika" bei iš WWF bei Pasaulio Banko leidinio: "Country Case Study for Lithuania" ("Socialiniai tyrimai: Lietuva"). Duomenų apie teisinius dokumentus šaltinis yra Miškų Departamento interneto puslapis (<http://miskai.gamta.lt>).

### 2.1. Geografinė padėtis

Lietuva yra Baltijos jūros rytinėje pakrantėje, 53°54'-56°27'Š platumoje ir 20°56'-26°51'R ilgumoje (žr. žemiau pateiktą paveikslą). Tai yra piečiausia bei didžiausia tiek plotu tiek gyventojų skaičiumi iš visų trijų Baltijos šalių. Bendras žemės plotas yra 65.200 km<sup>2</sup>.

Lietuva ribojasi šiaurėje su Latvija, rytuose su Baltarusija, pietvakariuose su Lenkija ir Rusija (Kaliningrado sritimi), o vakaruose su Baltijos jūra, kuri driekiasi iki Švedijos.

Lietuvos žemėlapis



### 2.2. Teisinė bazė

Lietuvos miškų politikos tikslai yra aprašyti Miškų įstatyme ir Lietuvos miško politikos ir įgyvendinimo strategijoje. Pagrindinis įstatymų tikslas – "įkurti teisinę miškų valdymo bazę, skirtingoms miško nuosavybės formoms, kuri paremta tvaraus ūkininkavimo principais." Turi būti užtikrintas "racionalus miško resursų naudojimas, tuo pačiu aprūpinant pramonę žaliava, išlaikant biologinę įvairovę, didinant miško produktyvumą, kraštovaizdžio stabilumą ir aplinkos kokybę." Dabar ir ateityje turi būti užtikrinta, kad nebus daroma žala kitoms ekosistemoms, vykdant ekologinę, ekonominę ir socialinę miško funkcijas.

Ketvirtame įstatymo straipsnyje sakoma, kad valstybė siekia sustabdyti tolimesnę miškų fragmentaciją. Valstybė taip pat suinteresuota miškingumo didinimu, kraštovaizdžio priežiūra bei biologinės įvairovės išlaikymu miške. Ji taip pat atsakinga už Nacionalinę

miškų inventorizaciją bei miškų monitoringo ir apskaitos koordinavimą. Valstybinė aplinkos apsaugos inspekcija (VAAI) yra įpareigota suteikti pagalbą privačių miškų savininkams miško naudojimo, želdinimo ir apsaugos klausimais. Valstybinė miškų administracija taip pat rūpinasi miško gaisrų ir sanitarine apsaugos sistema visų nuosavybės formų miškuose. Valstybė yra įsipareigojusi skatinti ir paremti privačios miškininkystės vystymą ir ypač remti privačių miško savininkų organizacijas, kurios teikia konsultacijas ir ūkininkavimo paslaugas. Valstybės biudžeto finansiniai ištekliai yra naudojami sekančiose miškų sektoriaus srityse: (1) Nacionalinė miškų inventorizacija ir išteklių apskaita, (2) miško gaisrų apsaugos sistemos įkūrimas bei priežiūra, (3) miško mokslas, (4) paslaugų privatiems miško savininkams tęsimas, (5) parama privačių miško savininkų bendradarbiavimui, (6) santykiai su visuomene.

Devintame skyriuje sakoma, kad “miškas turi būti tvarkomas, laikantis tvaraus ūkininkavimo principų, užtikrinant nenutrūkstamą medienos ir kitų miško produktų tiekimą ir, kad būtų išlaikomas metinis arba periodinis balansas tarp prieaugio ir kirtimo”. Keliuose skyriuose (Skyriai 9 ir 5) yra paminėti biržių atželdinimo terminai. Miško pakeitimas į kitos paskirties naudojimo žemę yra ribojamas. Valstybinė miškų inventorizacija turi būti atliekama visose miško valdose nemokamai (Skyrius 13). Miškingumas Lietuvoje turi būti didinamas, vadovaujantis teisiniais aktais, reglamentuojančiais miško įkūrimą ne miško žemėje. Miško atželdinimas turi būti vykdomas, vadovaujantis ekologiniais principais.

Lietuvos miškų politika ir strategija buvo patvirtinta 2002 metais. Šios strategijos tikslas legalizuoti suformuluotus miškų politikos principus ir atstovauti valstybės bei šalies piliečių interesus, susijusius su miškų sektoriumi ir numatyti jos įgyvendinimo strategiją

Be miškų politikos ir įgyvendinimo strategijos yra visa eilė kitų teisinių ir priežiūros aktų, skirtų miškų ūkio tvarkymui. Kai kurie iš jų yra tiesiogiai susiję su miškininkystės veikla. Kiti apima platesnius aplinkos tvarkymo ir vystymo aspektus ir tik dalinai yra susiję su miškų sektoriumi.

#### **Lietuvos miško ūkio teisiniai dokumentai**

<b>Dokumento pavadinimas</b>	<b>Metai</b>
LR miškų įstatymas	1994
LR miškų įstatymo įgyvendinimo įstatymas	2001
Lietuvos miškų atkūrimo ir įveisimo nuostatai	2000
Miško genetinių draustinių nuostatai	2000
Privačių miškų tvarkymo ir naudojimo nuostatai	1997
Miško sėklininkystės nuostatai	1996
Valstybinės miškų tarnybos pareigūnų nuostatai	1995
Valstybinė sanitarinės miškų apsaugos programa	2002
Valstybinė miškų priešgaisrinės apsaugos programa	2002
Ugdymo ir sanitarinių kirtimų taisyklės	2000
Privatizuojamų miškų kirtimo tvarka	2002
Apvaliosios medienos pardavimo taisyklės	2002
Pagrindinių miško kirtimų taisyklės	1999
Miškų iškirtimo technologinėms ir gamybinės miškų ūkio reikmėms tvarka	2002
Grybavimo Lietuvos miškuose taisyklės	1998
Lankymosi miške taisyklės	1996
Miškų sanitarinės apsaugos taisyklės	2001
Nenukirsto valstybinio miško skyrimo ir pardavimo taisyklės	2001
Miško priešgaisrinės apsaugos taisyklės	1995
Dėl pagrindinių Lietuvos teritorijos miškingumo didinimo principų ir jų įgyvendinimo 1999-2003	1999
Dėl miškų apsaugos ir naudojimo saugomose teritorijose	1996

Miškų ir saugomų teritorijų departamento įsipareigojimas laikytis FSC principų ir kriterijų	2001
---	------

### Su miškų ūkiu susiję teisiniai dokumentai

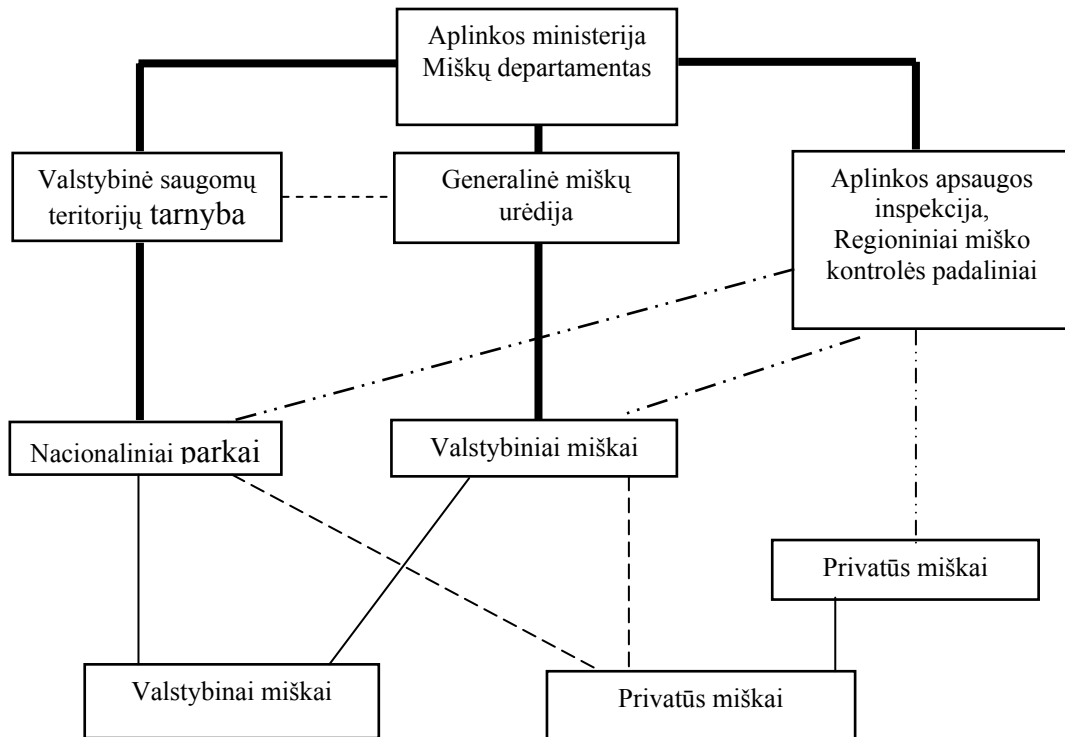
Dokumento pavadinimas	Metai
LR žemės įstatymas	1994
LR aplinkos apsaugos įstatymas	1992
LR saugomų teritorijų įstatymas	1993
LR laukinės gyvūnijos įstatymas	1997
LR laukinės augalijos įstatymas	1999
LR saugomų gyvūnų, augalų, grybų rūšių ir bendrijų įstatymas	1997
LR aplinkos monitoringo įstatymas	1997
LR mokesčio už aplinkos teršimą įstatymas	1999
LR planuojamos ūkinės veiklos poveikio aplinkai vertinimo įstatymas	1996
LR teritorijų planavimo įstatymas	1995

### 2.3. Miškų sektoriaus organizacinė struktūra

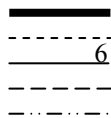
Aplinkos ministerija yra atsakinga už miškų ūkio politikos įgyvendinimą Lietuvoje. Ministerijoje yra viceministras atsakingas už miškų ūkio reikalus. Ministerijoje yra Miškų departamentas.

Miškų urėdijoms, kurių iš viso yra 42, patikėtas valstybinių miškų tvarkymas. Generalinė miškų urėdija yra tarpinė organizacija atsakinga už valstybinių miškų urėdijų veiklos koordinavimą ir priežiūrą. Valstybinėje Aplinkos apsaugos inspekcijoje yra regioniniai miškų kontrolės padaliniai, atsakingi už miškų ūkio politikos įgyvendinimo kontrolę nepriklausomai nuo miškų nuosavybės formos.

### Miškų politiką įgyvendinančios institucijos Lietuvoje



Funkciniai ryšiai  
 Priklausomybė  
 Veiklos koordinavimas  
 Tiesioginis valdymas (ir  
 apsauga)  
 Apsauga  
 Kontrolė



## **Valstybinės su mišku susijusios organizacijos**

*Miškų departamente* šiuo metu dirba 19 žmonių. Iki 2002 metų pradžios miškų vadovybė įėjo į Miškų ir saugomų teritorijų departamento sudėtį pavaldų Aplinkos Ministerijai (AM). Ryšium su naujai įvykusiais pasikeitimais Miškų įstatyme, ši institucija buvo padalinta į dvi dalis. Miškininkai buvo perkelti į AM, suformuojant vidinį Miškų departamentą. Antrasis įkurtas padalinys buvo pavadintas Valstybine saugomų teritorijų tarnyba. Po šių pasikeitimų departamento funkcijos žymiai susiaurėjo. Dabar šis vienetas atsakingas už miškų politikos formavimą visų nuosavybės formų miškuose. Šalia Miškų departamento AM yra vice-ministro pareigybė, kuris kuruoja miškų sektorių.

*Generalinėje Miškų Urėdijoje* (GMU) šiuo metu dirba 29 žmonės. Tai valstybinė institucija pavaldi AM. GMU atsakinga už valstybinių miškų ūkio valdymo politikos įgyvendinimą aukščiausiu lygmeniu. Ši institucija prižiūri ir koordinuoja 42 valstybinių miško urėdijų (VMU) veiklą, ir kurių vadovai atsiskaitinėja generaliniam urėdui. Generalinis urėdas atsiskaitinėja miškų viceministrui. GMU nevykdo jokios komercinės veiklos ir yra finansuojama iš valstybės biudžeto.

Lietuvoje yra 42 valstybinės miško urėdijos (VMU), kuriose dirba 7.488 žmonės. VMU yra valstybinė pelno siekianti įmonė. Ji atsakinga už valstybinių miškų tvarkymą. Šios įmonės įgyvendina miškų politiką žemiausiame lygmenyje ir siekia pelno ūkininkaudami valstybiniame miške. Tai savarankiškos įmonės, kurios nėra finansuojamos iš biudžeto. VMU moka visus galiojančius mokesčius ir papildomas įmokas į valstybės biudžetą, kurios yra skirtos valstybinėms miškų programoms. Kiekvienoje miškų urėdijoje yra urėdas ir du pavaduotojai bei administracija. Vidutinis urėdijos dydis yra 18,3 tūkst. ha. Urėdijos suskirstytos į 5 – 17 girininkijų, kurių kiekviena turi savo girininką bei kitus darbuotojus. Vidutinis girininkijos plotas yra 3800 ha. Be to, kiekvienoje girininkijoje dirba nuo vieno iki šešių eigulių.

*Miškų kontrolės skyriuje* (MKS) ir jo padaliniuose dirba 122 darbuotojai. Pernai šis vienetas buvo išplėstas ir buvo įkurti rajoniniai miškų kontrolės skyriaus padaliniai, kuriuos kontroliuoja rajono valdžia ir kuris atsiskaito Valstybinei aplinkos apsaugos inspekcijai (VAAI). Šis padalinys yra atsakingas už aplinkos kontrolę. MKS pagrindinis tikslas yra užtikrinti miškų politikos įgyvendinimą visų nuosavybės formų miškuose. Šiuo metu daugiausia dėmesio skiriama medienos vagystėms, kirtimams bei atželdinimui. VAAI tiesiogiai yra pavaldi AM.

*Miškų Ekonomikos Centras* (MEC) - vieša, pelno nesiekianti organizacija. Čia dirbo 8 asmenys. Darbuotojai periodiškai rinkdavo informaciją apie prekybą mediena iš visų VMU. MEC spausdinamuose mėnesiniuose biuleteniuose buvo pateikiama detali medienos rinkos analizė. Straipsniuose buvo pateikiama informacija apie privatų miškų sektorių ir medienos pramonę. MEC taip pat leisdavo metinį leidinį "Lietuvos Miško Ūkio Statistika". Nuo 2003 m. sausio 1d. šio centro veikla buvo nutraukta.

*Lietuvos miško sėklų kontrolės stotis* turi 6 darbuotojus. Pagrindiniai stoties tikslai yra užtikrinti, kad tik aukštos kokybės ir žinomos kilmės sodinamoji medžiaga būtų naudojama miško atželdinimui ir įveisimui. Taip pat ji kontroliuoja sėklų fondo kokybės politiką bei vykdo sėklų fondo įvertinimą bei inventorizaciją.

*Valstybinis Miškotvarkos Institutas* (VMI) turi 207 darbuotojus, tame tarpe 7 mokslo daktarus. Pagrindinės VMI veiklos sritys yra: sklypinė ir nacionalinė miškų inventorizacijos, žemės reformos procesas, miško informacinės sistemos, saugomų teritorijų ir rekreacinių miškų valdymo planavimas. Tai nėra mokslinė institucija, nežiūrint to, jog čia dirba keletas

darbuotojų su moksliniu išsilavinimu. Pagrindinė veikla yra miškų inventurizacija ir miškų tvarkymo planavimas. Tai svarbus informacijos šaltinis apie miškų būklę pačiam miškų sektoriui ir kitoms aplinkosauginėms institucijoms. Šiuo metu vyksta Miškotvarkos instituto pertvarkymo procesas, kurio metu Miškotvarkos institutas reorganizuojamas į dvi atskiras įstaigas: Miškotvarkos tarnybą ir Miškotvarkos institutą.

### **Kitos su miškų sektoriumi susiję valstybinės organizacijos**

*Valstybinė saugomų teritorijų tarnyba* yra neseniai įkurta įstaiga. Kaip jau buvo minėta, ji atsirado, padalinus MSTD 2002 metų pradžioje. Joje dirba 22 žmonės, kurie atsakingi už saugomų teritorijų valdymą įskaitant valstybinius gamtos rezervatus (4), nacionalinius parkus(5) ir regioninius parkus(30). Rezervatuose uždrausta bet kokia ūkinė veikla. Juose dirba 65 žmonės. Vienas iš nacionalinių parkų yra kultūrinis ir jis pavaldus Kultūros ministerijai. Kiti 4 nacionaliniai parkai užima apie 4% visų valstybinių miškų ploto. Šiuose parkuose yra 452 darbuotojai. Kiekviename regioniniame parke dirba po kelis asmenis. Šie parkai nėra atsakingi už miškų valdymą. Jie savo veiklą vykdo tik miškuose, priklausančiuose VMU. Bendras darbuotojų dirbančių šiame saugomų teritorijų tinkle skaičius siekia 680. Apytiksliai 2/3 iš jų (450) gali būti laikomi tiesiogiai dirbantys miškų sektoriuje.

*Gamtos apsaugos departamentas* yra pavaldus AM. Jame yra 17 dirbančiųjų. Departamentas sudarytas iš bioįvairovės, gamtinių išteklių, genetiškai modifikuotų organizmų ir saugomų teritorijų strategijos skyrių. Keturi darbuotojai gali būti laikomi retkarčiais sprendžiantys klausimus susijusius su miškų sektoriumi. Stipriausi ryšiai tarp departamento veiklos ir miškų politikos planavimo ir įgyvendinimo yra bioįvairovės išsaugojimo srityje. Teritorinio planavimo, Urbanistikos ir Architektūros departamentuose dirba 23 žmonės, iš kurių 2 retkarčiais sprendžia su miškais susijusius klausimus. Šis departamentas yra atsakingas už erdvinį planavimą, kuris laikomas svarbiu pagrindu formuojant individualius sektorius. Iš miškų sektoriaus perspektyvos svarbiausi yra erdvinis planavimas ir rajoniniai vystymo bei kraštovarkos skyriai.

*Nacionalinė žemės tarnyba*, kuri priklauso Žemės Ūkio ministerijai, yra svarbiausia institucija atsakinga už Žemės reformą. Dauguma klausimų, susijusių su žemės gražinimu buvusiems savininkams, yra sprendžiami šioje institucijoje. Čia dirba 52 žmonės.

*Ekonomikos ministerija* yra atsakinga už medienos pramonės vystymą. Šią sritį kuruoja vienas asmuo, kuris dirba Pramonės ir Verslo departamente Pramonės strategijos skyriuje. Ministerijoje taip pat vykdoma energijos taupymo programa, kuri skatina naudoti malkinę medieną energijos gavybai. Programoje dirba du žmonės. Nežiūrint to, šios padalinio įtaka miškų sektoriui yra gana menka.

### **Miškų mokslas**

*Lietuvos miškų institute* tyrimai yra vykdomi sekančiomis kryptimis: bioįvairovės ir miškų ekosistemų tvarumas, miško produktyvumas, apsauga, miškų naudojimas, miško genetiniai ištekliai, jų išsaugojimas, naudojimas ir kokybės gerinimas. Šiuo metu institute yra 104 darbuotojai, iš kurių 80 yra pastovūs. Mokslinis kolektyvas susideda iš 49 asmenų (įskaitant doktorantus), 34 iš jų dirba pastoviai. Instituto darbuotojai dalyvauja ruošiant su miškais susijusius teisinius dokumentus ir taisykles.

*Lietuvos Žemės Ūkio Universitete* esantis Miškų fakultetas susideda iš Miškininkystės, Ekologijos ir Miškotvarkos katedrų. Fakultete yra 62 darbuotojai iš kurių 47 dėstytojai. Pagrindinis fakulteto tikslas – paruošti profesionalius miškų specialistus. Atskiri darbuotojai

taip pat dalyvauja įvairiuose projektuose, susijusiuose su miškų politikos formavimu ir įgyvendinimu.

*Kauno Technologijos Universitete* Dizaino ir technologijų fakultete yra Medienos Technologijos katedra. Čia vykdomi tyrimai apima medienos perdirbimo ir technologinio medienos dizaino sritis. Katedros darbuotojai aktyviai dalyvavo, ruošiant apvalios medienos kokybės ir klasifikavimo taisykles bei standartus. Iš viso katedroje dirba 12 žmonių, iš kurių vienas dirba su miškais susijusiais klausimais.

*Miškų apsaugos stotis* turi 7 darbuotojus. Ši valstybinė institucija yra pavaldi miškų departamentui bei AM. Stotis atsakinga už visos Lietuvos miškų būklės stebėjimą, kiek tai liečia miško ligas ir kenkėjus. Šis padalinys analizuoja gautą informaciją ir jeigu yra būtinybė, dalyvauja likviduojant kenkėjų ar ligų židinius. Ji taip pat konsultuoja miško savininkus miško ligų ir kenkėjų klausimais.

*Lietuvos miško selekcijos ir sėklininkystės centras* turi 27 darbuotojus. Darbuotojų skaičius metų bėgyje svyruoja, kadangi vasarą yra didesnis darbo jėgos poreikis. Šis centras atsakingas už nacionalinio miško genofondo formavimą ir už miško medžių sėklininkystės bazę. Centras renka, kaupia ir saugo vertingą *in situ* ir *ex situ* genofondą, periodiškai atlieka miško genetikos ir selekcijos objektų inventorizaciją, kontroliuoja jų naudojimą ir dokumentų išdavimą. Lietuvos miško selekcijos ir sėklininkystės centras rūpinasi miško sėklinių plantacijų įkūrimu, klonų archyvais, eksperimentinėm plantacijom bei augina sėjinukus. Centras taip pat kontroliuoja sėklų ir sėjinukų pardavimą.

### **Medienos pramonė**

*Lietuvos medienos perdirbėjų asociacija "Lietuvos Mediena"* be kitų įmonių jungia popierių, kartoną bei baldus gaminančias įmones. Asociacijoje dirba trys žmonės, kurie aktyviai dalyvauja nacionalinės miškų politikos formavimo procese.

*Miško ir medienos perdirbimo darbininkų profesinių sąjungų federacija* turi 3 700 narių ir 4 pastovius darbuotojus. Ši organizacija atstovauja darbininkų teises formuojant miškų politiką. Federacija taip pat aktyviai reiškiasi ginant savo interesus kuomet yra įgyvendinama miškų politika.

### **Privatus miškų sektorius**

*Lietuvos miško savininkų asociacija (LMSA)* yra vienintelė vieša įstaiga Lietuvoje jungianti ir atstovaujanti miško savininkus. Asociacija buvo įkurta 1993m. ir dabar turi 37 regioninius padalinius su daugiau kaip 1600 narių. Yra prognozuojama, kad pasibaigus Žemės reformai privatūs miškai sudarys 45% visos miško žemės ploto Lietuvoje. 2002 m. pradžioje privatūs miškai užėmė 431 000 ha plotą ir jais disponavo 165 000 miško savininkų. LMSA teikia sekančias paslaugas savo nariams: informacija ir konsultacijos apie privatų miškų ūkį; miškininkystės mokymas ir miško savininkų švietimas; miško savininkų atstovavimas ir jų teisinis konsultavimas.

Būdama vieša įstaiga asociacija aktyviai skatina miško savininkus jungtis į kooperatyvus. Neseniai įsteigtas Privačių miškų plėtros centras pradeda savo veiklą, norint suteikti savininkams komercines ir plėtros paslaugas. Svarbiausias centro tikslas yra skatinti, remti ir stiprinti tvaraus privačių miškų sektoriaus vystymą Lietuvoje teikiant konsultavimo, apmokymo ir komercines paslaugas miško savininkams. Kitas iš tikslų yra stiprinti bendradarbiavimą ir pasikeitimą informacija tarp miškų ir žemės ūkio konsultacinių tarnybų siekiant užtikrinti finansinį stabilumą, tvarų ūkininkavimą, atsižvelgiant į socialines ir

aplinkosaugines vertybes. Kol kas centre dirba tik du asmenys iš kurių vienas yra miškininkystės specialistas.

Iki šiol yra įsteigti 8 kooperatyvai. Pagrindiniai kooperatyvų tikslai yra šie: teikti naudą privačių miškų kooperatyvų nariams ir užtikrinti tvarų ūkininkavimą miške padidinti privačios miško valdos tvarkymo efektyvumą ginti ekonominius privačių miškų savininkų interesus supažindinti miško savininkus su potencialiais verslo partneriais

Šiuo metu 8 kooperatyvuose dirba apie 50 žmonių ir kiekviename iš jų yra 14-20 narių. LMSA atstovauja beveik 1% visų Lietuvos privačių miškų savininkų.

### **Aplinkosauginės ir kitos NVO**

*Lietuvos Žaliųjų Judėjimas (LŽJ)* įkurtas 1988 m. yra viena stipriausių NVO Lietuvoje. LŽJ vienija aplinkosauginius klubus, grupes ir asmenis. Pagrindiniai judėjimo tikslai yra Baltijos jūros išsaugojimas, saugomų teritorijų ir gamtinio kraštovaizdžio apsauga, oro užterštumas, rūgštūs lietūs bei energetinė kampanija, kuria siekiama decentralizuoti ir demokratizuoti egzistuojančią sistemą. Aplinkosauginis švietimas taip pat yra viena iš prioritetinių LŽJ sričių padedanti formuoti pliuralistinę ir demokratinę visuomenę. Šiuo metu judėjimas jungia apie 600 narių ir turi 4 pastovius darbuotojus (du iš jų dirba su miškų sektoriumi susijusiais klausimais). LŽJ vaidmuo formuojant miškų politikos ir įgyvendinimo strategiją nėra labai žymus. Judėjimas pagrinde rūpinasi medienos vagystėmis bei žemės gražinimo reikalais. LŽJ yra Tarptautinės Žemės Draugų ir Švarios Baltijos Koalicijos narys.

*Lietuvos gamtos fondas (LGF)* siekia išsaugoti biologinę ir gamtinę įvairovę Lietuvoje ir padidinti visuomenės susidomėjimą tvarių vystymu. Fondas bendradarbiauja su vyriausybine ir vietos valdžia, mokslinėmis institucijomis, NVO ir privačiomis kompanijomis sekančiose srityse: retų ir nykstančių rūšių apsauga, ekosistemų gamtinių išteklių naudojimas bei aplinkosauginis švietimas. LGF dabar vykdo sekančias programas: aplinkosauginė politika ir valdymas, gamtos apsauga ir ūkininkavimas, tvarus žemės ūkio ir kaimo vietovių vystymas, aplinkosauginis švietimas, Baltijos pakrantės apsauga bei Kuršių Nerijos išsaugojimas. LGF yra Pasaulinio Aplinkos Fondo partneris Lietuvoje. Organizacijoje dirba 8 asmenys iš kurių du dirba su miškų sektoriumi susijusiais klausimais.

*Lietuvos Ornitologų Draugija* yra "Bird Life International" atstovas Lietuvoje. Draugija jungia 1400 narių iš kurių 750 moka nario mokestį. Čia dirba 4 pastovūs ir 4 sezoniniai darbuotojai. Iš jų 4 retkarčiais sprendžia klausimus susijusius su miškų sektoriumi. Draugija taip pat dalyvauja keliuose su mišku susijusiuose projektuose ir darbo grupėse.

*Lietuvos jaunųjų miško bičiulių draugija* yra nepriklausomas moksleivių judėjimas, kuris jungia įvairių mokyklų jaunųjų miško bičiulių klubus. Iš viso jam priklauso 240 mokyklų su 4500 mokinių iš 1-9 klasių. Jaunieji miško bičiuliai sodina mišką, tvarko parkus, rūpinasi laukine gamta, apsodina mišku apleistas žemes, rengia turistų takus, organizuoja ekskursijas, parodas, šventes, stovyklas, ieško retų augalų, susipažįsta su miškininko profesija, stebi jų darbą, prisideda prie aplinkosauginių problemų sprendimo. Ši organizacija yra svarbi formuojant visuomenės nuomonę bei supažindinant ją su miškininkystės problemomis. Draugija yra finansuojama iš valstybės ir joje dirba vienas darbuotojas.

*Lietuvos medžiotojų ir žvejų draugijos taryba* jungia medžiotojų ir žvejų klubus. Organizacija turi 27695 narius-medžiotojus. Tarybą sudaro 4 darbuotojai. Profesinius klausimus sprendžia tarybos pirmininkas ir jo pavaduotojas, kurie nėra įdarbinti.

*Lietuvos miškininkų sąjunga (LMS)* yra miško specialistų organizacija. Ji vaidina svarbų vaidmenį miškų politikos formavime. Įgyvendinant naujus teisiniu aktus susijusius su miškų sektoriumi sąjungą konsultuoja vadovaujančios institucijos. Sąjungoje yra vienas pastovus darbuotojas – sekretorius – ir ji atstovauja 1300 narių.

## **Kita**

Žemės ūkio sektoriaus vaidmuo Lietuvoje yra labai svarbus. *Lietuvos ūkininkų sąjunga* turi 46 regioninius skyrius ir gina 7000 savo narių interesus. Daug šių narių taip pat yra ir miško savininkai. Savitarpio bendradarbiavimas tarp ūkininkų sąjungos ir LMSA yra gana tamprus. Sąjunga yra įtakinga organizacija ir gali vaidinti svarbų vaidmenį formuojant ir įgyvendinant miškų politiką, ypačingai bendrais privačių miško savininkų ir žemės ūkio sektoriaus klausimais. Sąjunga turi 6 darbuotojus.

Mėnesinis žurnalas "*Mūsų girios*" yra pelno nesiekiantis leidinys remiamas valstybės. Čia dirba 7 darbuotojai. Straipsniai yra patogus viršutinės miškų valdymo pakopos pristatymo instrumentas.

## **2.4. Žemės naudojimo istorija**

Lietuvoje yra labai gili, jau kokius 200 metų gyvuojančios, miškų ūkio tradicijos. Tarybiniais laikais dideli privačių miškų plotai buvo nacionalizuoti. 1991 metais priėmus įstatymą dėl Nuosavybės teisių į nekilnojamąjį turtą grąžinimo bei po jo sekusius įstatymo pakeitimus, šios teritorijos buvo pažymėtos planuose įskaitant ir teritorijas, kurias tvarkė miškų urėdijos. Kai kurios iš šių teritorijų jau grąžintos savininkams, o kai kurių grąžinimo procesas dar tebevyksta. Manoma, kad tie plotai, kurių niekas nepageidautų susigrąžinti savo nuosavybėn, bus perduoti miškų urėdijoms. Šiuo metu apskritys yra atsakingos už nuosavybės teisių į žemės grąžinimo procesą. Tikimasi, jog šis žemės grąžinimo procesas bus baigtas 2003.

2002 metų pradžioje bendras valstybinių miškų plotas buvo 1.011.000 ha. Privatūs miškai užėmė 521.000 ha, o miškų plotas skirtas privatizacijai - 502.000 ha. Miškų urėdijos tvarko 92 procentus valstybinių miškų, kitus 4 procentus – nacionaliniai parkai, o likusius 4 procentus - savivaldybės, Krašto apsaugos ministerija bei kitos visuomeninės institucijos.

Valstybinės miškotvarkos duomenimis 2001 metų sausio 1 dienai valstybiniuose miškuose sukauptos medienos kiekis yra 189 mln. ktm, iš kurių pušynai sudaro didžiąją dalį - 85 mln.ktm, eglynai – 46 mln. ktm., o beržynai – 30 mln. ktm. Lietuvai įstojus į Europos Sąjungą tikimasi gauti iš struktūrinių fondų 81 mln. litų paramos 2004-2006 m. miškams įveisti 12.000 ha paliktų žemių.

## **2.5. Aplinkos sąlygos**

### **A. Klimatas**

Lietuvoje vyrauja žemyninis ir jūrinis klimatas, kurį sąlygoja Baltijos jūra. Metinė vidutinė temperatūra svyruoja nuo 7.2°C Baltijos pajūryje iki 5.4°C rytinėje šalies dalyje. Vidutinė temperatūra liepos mėnesį, kuris yra šilčiausias metų mėnuo yra 16.0°C - 17.5°C, o sausio mėnesį, kuris yra šalčiausias - nuo -3.0°C iki - 8°C. Vidutinis metinis kritulių kiekis - 660 mm, tačiau šalies viduje jis kinta nuo 550 mm iki 900 mm. Sniego dangos kiekis labai skirtingas ir dažniausiai vakarinėje šalies dalyje siekia vos keletą centimetrų, o tuo tarpu šiaurės rytinėje dalyje – iki 20 centimetrų.

Vyrauja vakarų ir pietvakarių vėjai. Vidutinis metinis vėjo greitis - 5.5-6.0 m/s vakarinėje šalies dalyje ir 3.0-3.5 m/s rytinėje. Vasarą vėjai silpnesni nei žiemą. Stiprūs vėjai nėra labai dažni, tačiau dėl vyraujančių šlapių miško augaviečių ir paviršinių medžių šaknų, audros dažnai padaro didelę žalą miškams.

Metinis vegetacijos laikotarpis kai vidutinė dienos temperatūras yra aukštesnė nei 5°C trunka 150 dienų.

## B. Hidrologija

Lietuvoje yra labai tankus upių tinklas, kuriame dominuoja Nemunas. Nemuno ilgis yra 937 km iš kurių 475 km teka Lietuvos teritorija. Antra didžiausia pagal dydį upė yra Neris, kuri teka per Vilnių, o Kaune įteka į Nemuną. Lietuvoje yra labai daug ežerų. Jie sudaro 1.5% nuo visos Lietuvos teritorijos. Ypatingai daug ežerų yra Aukštaitijoje.

## C. Dirvožemis

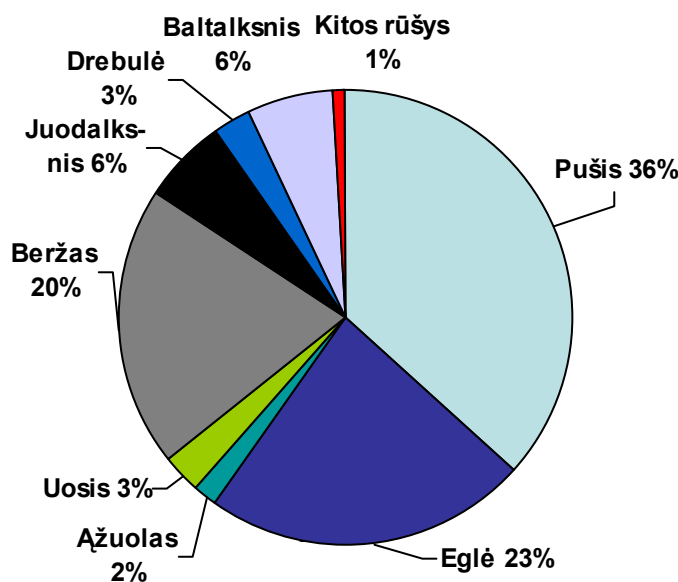
Didžioji dalis dirvožemio susiformavo iš moreninių (60 %) ir fliuvioglacialinių darinių (23%). Jų mineraloginė struktūra yra gana įvairi ir tai sąlygoja labai skirtingą dirvožemio derlingumą. Dirvožemis labai skirtingas, o dominuoja velėniniai dirvožemiai.

## D. Miško tipai

Lietuva yra regione, kuriame susitinka spygliuočiais turtingi Euro-Sibiro miškai su Europos lapuočiais miškais. Ši miškų zona dar vadinama hemiborealine zona. Bendras Lietuvos teritorijos plotas yra 65.200 km<sup>2</sup>. Miškai užima šiek tiek daugiau nei 2 mln. ha, ir tai sudaro apie 30.7% visos Lietuvos teritorijos.

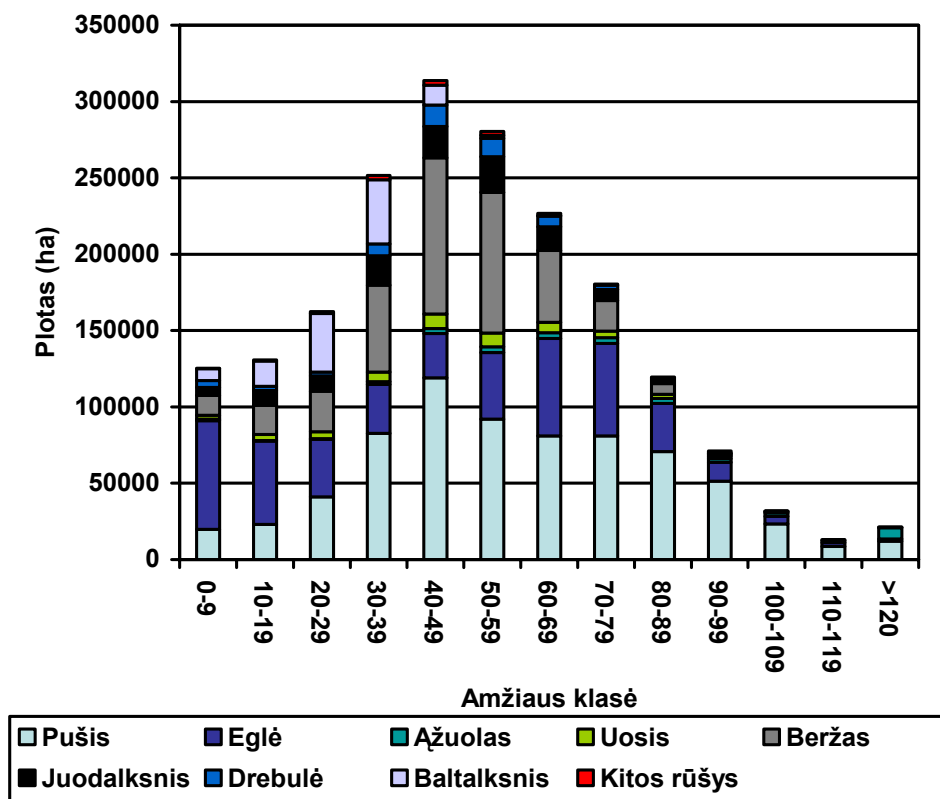
Miškų medynai užima 1.917.000 ha (2000 metų duomenys). Per paskutinius 5 metus šis skaičius padidėjo 27.800 ha. Labiausiai padidėjo beržynų (11.800 ha) ir baltalksnyčių (7.500 ha) medynų plotai. Pušynai (vyraujanti medžių rūšis Lietuvoje) sudaro 37,2%, eglynai - 23,4%. Eglynų plotai mažėja dėl tipografo invazijos šiuose medynuose bei suintensyvėjusių sanitarinių kirtimų. Tai įtakojo ir kitų medynų rūšinę sudėtį. Didėja ažuolynų ir uosynų plotai. Lietuvos miškų rūšinė sudėtis pateikta žemiau.

### Lietuvos miškų rūšinė sudėtis



Miškų pasiskirstymas pagal amžiaus grupes Lietuvoje yra labai nelygus. Vyrauja vidutinio amžiaus ir jauni medynai. Tokių medynų amžiaus struktūrą sąlygojo tam tikru laikotarpiu per daug intensyvus miško naudojimas (pvz. 1948 metais Lietuvos žemių miškingumas sumažėjo iki 19.7 procentu). Pagrindinių medžių rūšių medynų – pušynų, eglynų ir beržynų pasiskirstymas pagal amžiaus grupes yra nevienodas. Pušynų ir beržynų jaunuolynai sudaro santykinai mažą procentą, tuo tarpu su eglynais yra skirtinga situacija, nes didžiąją dalį sudaro subrendę medynai (žr. žemiau pateiktą paveikslą). Tai sąlygojo didesnes jų kirtimo apimtis bei didesnius jaunuolynų plotus. Kietmedžių dalis yra nedidelė ir tesudaro 5%.

**Lietuvos miškų rūšinė sudėtis ir pasiskirstymas pagal amžiaus klases**



## 2.6. Socialinės- ekonominės sąlygos

### A. Populiacija ir etninė sudėtis

Remiantis Statistikos departamento duomenimis 2001 metų balandžio 6 d. Lietuvoje gyveno 3483972 gyventojai. Vidutinis gyventojų tankumas buvo 53,4 gyventojas viename kvadratiname kilometre. Sostinėje Vilniuje gyvena apie 542 000 gyventojų.

XX amžiuje didžioji dalis kaimo gyventojų persikėlė gyventi į miestą. Šalyje gyvena daugiausia lietuvių (2003 metų pradžioje jie sudarė 83,5 procentus visų šalies gyventojų). Kitų tautybių gyventojai – rusai (6,3 proc.), baltarusiai, ukrainiečiai, žydai ir kiti kitataučiai pagrinde gyvena miestuose. Lenkai sudaro 6,7 procentus visų šalies gyventojų ir jų didžioji dalis gyvena pietrytinėje Lietuvos dalyje.

Lietuva pagal savo gyventojų skaičių yra didžiausia iš visų trijų Baltijos šalių, nors nei šalies nepriklausomybės metais (1918-1940) nei tarybiniais laikais ji nesinaudojo visa savo etnografinė teritorija.

Administraciniu požiūriu Lietuva yra suskirstyta į 10 apskričių, 44 rajonus ir 423 apylinkes.

## **B. Miškų vaidmuo socialiniame ekonominiame kontekste**

Miškai tradiciškai vaidina labai svarbų vaidmenį vietinių žmonių gyvenime tiek apsirūpinant kuru tiek nemedieniniais miško produktais ir kaip darbo vietų šaltinis. Iš tokių produktų daugiausia yra renkamos uogos (mėlynės, avietės, žemuogės ir kt.) bei grybai.

Miškų urėdijos neriboja žmonių lankymąsi miškuose, išskyrus miško rezervatuose. Kartais esant labai dideliame miškų gaisringumui lankymasis miškuose ribojamas. Miškų urėdijos dirba su vietiniais gyventojais tam, kad būtų užtikrintas jų aprūpinimas malkomis. Urėdijos vykdo specialius medienos pardavimus už priimtina kainą vietiniams gyventojams.

Miškų urėdijos pagrinde savo veiklą plėtoja kaimo vietovėse. Darbo vietos sukuriamos tiesiogiai arba netiesiogiai per rangovus. Medienos pardavimas urėdijos teritorijoje veikiančioms medienos perdirbimo įmonėms yra labai svarbus ekonominiu požiūriu, kadangi tai susiję su darbo vietų išlaikymu ir sukūrimu. Bedarbystės problema kaimo vietovėse yra labai aktuali, ekonomika daug prasčiau išvystyta.

## **2.7. Miškų ūkio valdymo sistema**

### **A. Valdymo tikslai**

Lietuvos valstybinių miškų valdymo tikslai yra aprašyti Miškų įstatyme ir kitose taisyklėse. Tikslai yra apibrėžti atskirai kiekvienai miško grupei.

I grupės miškuose ūkininkavimo tikslas yra palikti mišką natūraliam vystymuisi. Šiuose miškuose yra uždrausta ūkinė veikla išskyrus Saugomų teritorijų įstatyme ir rezervatų nuostatuose numatytus atvejus.

II grupės A pogrupio miškuose ūkininkavimo tikslas yra išsaugoti arba atkurti įvairias miško ekosistemas ir atskirus jų komponentus. Čia leidžiami sanitariniai ir plyni kirtimai medynuose, kurie yra pažeisti biotinių veiksnių arba esant blogai jų sanitarinei būklei. Gamtinę brandą pasiekę medynai gali būti kertami pagrindiniais neplynais kirtimais.

Ūkininkavimo tikslas rekreaciniuose miškuose (II grupė B pogrupis) yra formuoti ir išsaugoti rekreacinę miško aplinką. Kaip ir A pogrupyje čia leidžiami sanitariniai ir plyni kirtimai medynuose, kurie yra pažeisti biotinių veiksnių arba esant blogai jų sanitarinei būklei. Gamtinę brandą pasiekę medynai gali būti kertami pagrindiniais neplynais kirtimais. Taip pat šiuose miškuose leidžiami atkuriamieji ir kraštovaizdžio formavimo kirtimai. Kertama ne poilsavimo sezono metu, išskyrus stichinių arba biotinių veiksnių sudarytus medynus.

Apsauginiuose III grupės miškuose ūkininkavimo tikslas yra formuoti produktyvius medynus, galinčius atlikti dirvožemio, oro, vandens, žmogaus gyvenamosios aplinkos apsaugos funkcijas. Leidžiami neplyni ir nedidelio ploto (iki 5 hektarų) plyni, ugdymo bei sanitariniai kirtimai.

Ūkiniuose miškuose (IV grupė) ūkininkavimo tikslas yra formuoti produktyvius medynus ir nenutrūkstamai tiekti medieną, tuo pačiu laikantis gamtosauginių reikalavimų. Visi kirtimo būdai yra leidžiami šiuose miškuose. Plynų kirtimų biržės plotas negali viršyti 8 ha.

## **B. Miškotvarkos projektas**

Lietuvoje yra vykdomas dviejų lygių miškotvarkos planavimas:

- “Miškų Planavimo Schema” yra regioniniame lygmenyje paruoštas strateginis planas. Penkios tokios schemos buvo paruoštos praeitais metais ir dar penkios yra ruošiamos. Vietinės bendruomenės yra įtrauktos į jų ruošimą, dalyvaudamos viešuose klausymuose ir pateikdamos pastabas, kurios yra registruojamos.
- Miškotvarkos projektas (MP) yra ruošiamas kiekvienai VMU ir apima operacinį lygmenį.

MP urėdijoms yra ruošiami dešimties metų periodui. Šiuo metu kai kurių planų paruošimas vėluoja nuo 2 iki 5 metų. Tai susiję su nacionalinės miško žemių valdymo programos reorganizacija, kuri vyko 1990-aisiais. Ateityje šie projektai bus ruošiami pagal planą.

Pagrindinių kirtimų planai yra tikslinami kas penkeri metai. Tuomet VMI perskaičiuoja pagrindinių kirtimų normas. Operaciniai medienos paruošų ir želdinimo planai yra ruošiami kiekvienais metais.

MP yra gana detalus ir nusako darbus, kurie turi būti atlikti dešimties metų laikotarpyje. Kiekviena urėdija vadovaujasi šiais planais, nedarydama kokių nors esminių pakeitimų, išskyrus tuos atvejus, kuomet miškotvarkos vykdymo metu randamos gamtinės vertybės (paukščių lizdavietės, nykstančios augalų rūšys ir kt.) arba atsitinka stichinės nelaimės. Tokiais atvejais kirtimo planai gali būti keičiami suderinus su VMI.

Sklypinė miškų informacija yra saugoma elektroninėje bazėje ir laikoma VMI. Ši duomenų bazė kiekvienais metais atnaujinama, įtraukiant informaciją apie iškirstus medynus, miško pažaidas, metinį prieaugį bei apsaugos statuso pasikeitimus. Ši informacija naudojama monitoringui, o taip pat naujų MP ruošimui. Duomenų bazė yra atnaujinama, vykdant sklypinę miškų inventorizaciją, kuri atliekama kas 10 metų. Įvertinimas parodė, kad šios duomenų bazės kokybė labai įvairuoja. Kai kuriose urėdijose jos duomenys buvo labai netikslūs, dėl ko gali būti neteisingai įvertinta leistina metinė kirtimo norma (LMKN). Šitoms urėdijoms buvo iškeltas reikalavimas detaliau išnagrinėti šią problemą.

Informacija apie gamtosaugą buvo įvairios kokybės ir kai kuriais atvejais jos trūko. Komanda susidūrė su keliais atvejais, kuomet ši informacija nebuvo atnaujinama arba svarbios informacijos trūko, dėl ko ūkine veikla buvo padaryta žala gamtos vertybėms. Nors VMI atsakingas už KMB projektą bei saugomų objektų registravimą, keliais atvejais ši informacija nebuvo priimta domėn ruošiant kirtimų planus urėdijoms.

## **C. Leistina metinė kirtimo norma**

Ruošiant MP kirtimo amžius yra nustatomas pagal medžių rūšį, augavietę, medyno amžių bei dirvožemio tipą. Atskirų medynų kirtimo laikas yra nustatomas pagal medyno amžių priklausomai nuo rūšinės sudėties ir pagal sklypo produktyvumą. Žemiau pateikta lentelė parodo įvairių medžių rūšių rotacijos amžių skirtingose miško grupėse:

<b>Vyraujančios medžių rūšys</b>	<b>Miško grupė</b>
----------------------------------	--------------------

	II	III	IV
Pušis, maumedis, uosis, klevas, guoba	170	111	101
Eglė	120	81	71
Ažuolas	200	141	121
Beržas, liepa, juodalksnis, skroblas	90	61	61
Drebulė, tuopa	60	41	41
Baltalksnis, gluosnis	50	31	31

Leistina metinė kirtimo norma (LMKN) Lietuvos valstybiniams miškams yra apskaičiuojama 10 metų periodui ir tai atlieka institucija, ruošianti Miškotvarkos projektą. Jis yra patvirtinamas atsakingų institucijų. Po pirmųjų 5 metų Valstybinė Miškotvarkos Taryba peržiūri LMKN. Aplinkos ministerija turi teisę koreguoti bendrą LMKN 10%, o atskirai VMU ir iki 25%, priklausomai nuo ekologinių, ekonominių ir socialinių sąlygų. Atsiradus esminiams pasikeitimams miškų struktūros kokybėje ir kiekybėje, LMKN taip pat gali būti perskaičiuota.

LMKN III ir IV grupės miškams (apsauginiai ir ūkiniai miškai) yra skaičiuojama remiantis amžiaus klasėmis ir naudojant matematinį modelį OPTINA. Pagal šį modelį pirmiausia yra nustatomas puškio pagrindinių plynųjų kirtimų normos plotas. Puškio kirtimo norma pagal tūrį yra apskaičiuojama kaip jo kirtimo normos pagal plotą ir vidutinio brandžių medynų tūrio 1ha sandauga. Jei puškyje yra medynų, kirštinių neplynais kirtimais, nustatytoji tūrio kirtimo norma yra koreguojama.

Skaičiuojant kirtimų normą II grupės (apsauginiams ir rekreaciniams) miškams, kirštinių, t.y. pasiekusių gamtinę brandą, medynų tūris dalijamas iš kirtimo periodo, kuris ažuolynams yra 30 metų, pušynams, eglėnams, uosynams – 20 metų, kitoms medžių rūšims – 15 metų.

Menkaverčiai brandūs medynai nėra įtraukiami į LMKN skaičiavimą. Kertinės miško buveinės bei lizdavičių apsauginės zonos taip pat yra išjungiamos, skaičiuojant LMKN.

GMU kai kuriais atvejais gali pakeisti LMKN, esant vėjovartoms, vėjolaužoms, sniegolaužoms ar kenkėjų pažaidoms.

Informacija apie iškirstus medienos kiekius kiekvieną mėnesį yra atnaujinama elektroninėje duomenų bazėje, nurodant biržę, kirtimo laiką, rūšinę sudėtį, medienos kiekį, sortimentines klases ir kt.

#### **D. Miškininkystės sistema**

VMU ūkinę veiklą koordinuoja GMU ir VMI, kurie yra pavaldūs valstybei. Kitos vyriausybės institucijos kontroliuoja gamtos apsaugą ir kitus aplinkosauginius aspektus urėdijose.

Urėdijose praktikuojama tradicinė miškininkystė paremta plynais kirtimais (<8ha), kuriuose po kirtimo yra ruošiamas dirva ir biržės atželdomos vietinėmis medžių rūšimis – pagrinde eglė, pušimi ir beržu. Kirtavietės atželdomos sodinimo pagalba, paliekant savaiminiam atžėlimui arba kombinuojant abu minėtus metodus. Kai kurios urėdijos naudoja įvairesnius miškininkystės būdus tokius kaip - atrankiniai, atvejiniai kirtimai, polajinių kultūrų atkūrimas bei atželdinimas mažomis grupelėmis.

Būna nemažai atvejų, kai urėdijos automatiškai vykdo nurodymus iš VMI, neatsižvelgdamos į specifines sąlygas natūroje ir sklypų įvairovę. Daugumoje urėdijų yra želdoma eglė, norint laiku atželdinti biržes, kaip to reikalauja taisyklės. Komanda pastebėjo nemažai ūkininkavimo miške metodų, kurie iššaukė papildomų problemų. Po kirtimo kaimyniniai

medynai liko neapsaugoti nuo vėjo bei buvo sudarytos palankios sąlygos kenkėjų atakoms. Kitos problemos susijusios su atželdinimu, kuomet pakitus biržės mikroklimatui įsivyravo agresyvi žolinė augalija bei užpuolė kenkėjai. Atrankinių kirtimų, polajinių kultūrų atkūrimo ir želdymo mažomis grupelėmis naudojimas padėtų išvengti šių neigiamų pasekmių.

Komanda pasigedo ilgalaikės strategijos dėl medžių rūšinės sudėties, kur būtų apsvarstyti visuomenės poreikiai 100-200 metų perspektyvoje. Kietmedžių panaudojimas taip pat buvo labai ribotas.

Pesticidų naudojimas, lyginant su kaimyninėmis šalimis (Lenkija, Latvija, Estija), buvo žymiai didesnis. Pesticidai pagrinde buvo naudojami piktžolių naikinimui po plynų kirtimų bei prieš kenkėjus jaunuose medynuose. Pesticidų naudojimo poreikis beveik tiesiogiai yra surištas su plynų kirtimų plotu.

Dauguma VMU nedideliais kiekiais augina Kalėdinius medelius bei žalumą. Paprastai šita produkcija yra iškertama po elektros linijomis, atželdintose ar kertamose biržėse. Be to, VMU renka sėklas specialiai tam atrinktuose medynuose ir naudoja jas savo medelynuose arba parduoda.

## **E. Kirtimai**

Prieš pagrindinius kirtimus VMU atrėžia biržę, atlieka ištisinį medžių apmatavimą, paruošia technologinę schemą, kur nubraižomas biržės planas, pažymimi medienos ištraukimo valksmai, tarpiniai sandėliai bei medžių vertimo kryptys. Planavimo metu informacija apie ekologinius faktorius (bioįvairovės medžiai, negyva mediena, savaiminis atsiželdinimas bei gamtos vertybės) yra retai įtraukiama.

Miško kirtimą vykdo rangovai ir pagaminta mediena parduodama sortimentais. Dauguma rangovų turi ilgalaikius darbinis santykius su urėdijomis – daugumoje atvejų jie yra buvę urėdijos darbuotojai. Norėdami dirbti miške rangovai turi praeiti specialius apmokymus ir pateikti sertifikata. Nežiūrint to, komanda pastebėjo daug neteisingų medžių kirtimo atvejų paliekant nepakankamą užtūrą. Toks kirtimo būdas yra pavojingas kirtėjui ir jo bendradarbiams. Be to, tokiu būdu yra sugadinama mediena stiebo storgalyje. Medkirtės Lietuvoje nėra naudojamos.

Keliose urėdijose buvo surasta Darbų saugos taisyklių pažeidimų. Daugeliu atvejų darbininkai dėvėjo šalną, tačiau neturėjo specialių rūbų bei pirmos pagalbos vaistinėlių. Nėra urėdijos, kuri registruotų nelaimingus atsitikimus tarp rangovų. Kai kurie VMU darbuotojai teigė, kad apsaugos priemonių įsigijimo skatinimas tarp darbininkų yra ne urėdijos reikalas, nes jie nėra tiesioginiai jų darbininkai.

Medienos ištraukimas ir transportavimas dažniausiai atliekamas pačios urėdijos jėgomis. Miške teko matyti ir naujos švediškos technikos ir senų rusiškų traktorių. Iš kai kurių įrengimų tekėjo tepalai daug kur trūko absorbento ir gesintuvų. VMU iki šio momento nėra sukūrusios sistemos, kurioje būtų numatyti aplinkosauginiai reikalavimai jų naudojamiems įrenginiams bei neatlieka sistemingos rangovų kontrolės.

## **F. Gamtos apsauga**

Nuo 1995 metų Lietuvos miškai suskirstyti į keturias grupes:

I: Rezervatiniai miškai

II: Specialios paskirties miškai – ekosistemų apsauginiai ir rekreaciniai

III: Apsauginiai miškai

#### IV: Ūkiniai miškai

Pirmos grupės miškuose nevykdoma jokia ūkinė veikla ir šie plotai yra uždari visuomenei. Ūkinės veiklos ribojimas antros grupės miškuose priklauso nuo to, kokią apsauginę funkciją jie atlieka. Šios grupės miškuose ūkinė veikla gali būti visiškai neleistina arba gali būti tokia pati kaip ir kituose miškuose, tik su ilgesne rotacija ir be plynų kirtimų (žr. lentelę skyriuje 2.8 A). Sanitariniai kirtimai bei negyvų medžių pašalinimas yra labai plačiai praktikuojami antros grupės miškuose, o tai žymiai sumažina šių miškų biologinę vertę biologinės įvairovės požiūriu.

Trečioje grupėje spygliuočių bei kietmedžių rotacijos amžius lyginant su ūkiniais miškais yra padidintas 10-20 metų ir yra griežtesni reikalavimai plyniems kirtimams. Kitais atžvilgiais šios grupės miškai yra tvarkomi kaip ir ūkiniai miškai, dėl to jų vertė biologiniu požiūriu neženkliai skiriasi nuo ūkinių miškų (IV grupė) vertės.

Pirmos ir antros grupės miškuose vyrauja pušynai (51,6 proc.), o tuo tarpu trečios ir ketvirtos grupės miškuose pušynai sudaro tik 35 procentus. Pirmos ir antros grupės miškuose eglynai sudaro 16 proc., o beržynai – 13 procentų (ūkiniuose miškuose atitinkamai 24,5 ir 20,9 proc.). Vidutinis medynų amžius pirmos ir antros grupės miškuose yra atitinkamai 63 ir 59 metai, o trečios ir ketvirtos grupės miškuose - 50 metų.

Saugomos teritorijos Lietuvoje užima 754.000 ha. Lietuvoje yra 4 gamtiniai rezervatai, 5 nacionaliniai parkai, 30 regioninių parkų, 266 draustiniai ir 700 saugomų kraštovaizdžio objektų. Miškai saugomose teritorijose užima 334.100 ha. Tai sudaro 49,1 proc. viso saugomų teritorijų ploto (miško ir ne miško ploto) ir 16,9 proc. viso šalies miško ploto.

Šalia saugomų teritorijų paminėtų anksčiau, Lietuvoje dar yra 264.800ha miškų, kuriuose ribojama ūkinė veikla. Tai apsauginiai miškai turintys tam tikrą apsauginę funkciją, miesto miškai, rekreaciniai miškai ir kt. Bendras apsauginių ir saugomų miškų plotas (pirmos, antros ir trečios grupės miškai) sudaro 29,5 procentus nuo viso šalies miškų ploto. Atrodo, kad Lietuvoje egzistuojanti apsauginė sistema, pagal kurią miškai suskirstyti į keturias grupes yra labiau orientuota į kraštovaizdžio ir rekreacinių vertybių išsaugojimą, nei į bioįvairovės apsaugą. Šiuo metu pirmai grupei priklauso labai nedidelis miškų plotas, o ūkinė veikla kitose miškų grupėse nesudaro tinkamų sąlygų biologinės įvairovės išsaugojimui dėl vykdomų kirtimų, tame tarpe plačiai taikomų sanitarinių kirtimų bei mažo negyvos medienos kiekio.

Šiuo metu Lietuvoje vyksta kertinių miško buveinių (KMB) registracijos ir išsaugojimo projektas. Valstybinis miškotvarkos institutas kartu su miškų urėdijomis atlieka KMB inventorizaciją valstybiniuose miškuose. KMB yra buveinė, kurioje gyvena tokios gyvosios gamtos rūšys, kurių išsaugojimas yra neįmanomas miškuose, kuriuose vykdoma ūkinė veikla. Dideli pavieniai medžiai (tokie kaip pušys, ąžuolai) tiek statūs tiek nuvirtę taip pat gali būti išskirti kaip KMB, jeigu jie svarbūs siekiant išsaugoti tam tikras gyvosios gamtos rūšis.

Planuojama, kad kertinių miško buveinių (KMB) projektas bus baigtas atlikus inventorizaciją visose VMU 2004 metais. Keliose urėdijose šis projektas jau yra užbaigtas, tačiau daugumoje dar tęsiasi arba neseniai prasidėjo. Visos urėdijos yra gavę sąrašus su atrinktais medynais, kuriuose gali būti rastos potencialios KMB remiantis specialiais atrankos kriterijais. Šiuo metu KMB dar neturi legalaus statuso, tačiau kai kurios urėdijos laisvanoriškai sustabdė kirtimus šiuose plotuose, kol nenustatytas jų apsaugos režimas. Nežiūrint to, bendra tendencija yra tokia, kad dauguma urėdijų tebevykdo kirtimus medynuose, kurie atrinkti KMB inventorizacijai, neatlikę jų patikrinimo. Komandai tokie

veiksmai pasirodė nepriimtini ir daugeliu tokių atvejų buvo pateikta būtina sąlyga sertifikavimui. KMB užimamas miško plotas sudarys 1-5%.

Lietuvoje taip pat vykdoma Natura 2000 teritorijų inventorizacija- Europos Sąjungos saugomų teritorijų tinklo dalis. Tikimasi, kad Natura 2000 vietų bendras plotas sudarys apie 100 000 ha miško žemės ir bus suskirstytas į skirtingas apsaugos kategorijas. Natura 2000 tinklą yra planuojama užbaigti 2003 metų pabaigoje. Iki šiol urėdija negavo jokios specialios informacijos apie Natura 2000 vietas.

Apskritai, negyvos medienos kiekis Lietuvos miškuose yra labai mažas. Dar neseniai negyva mediena kirtimo metu turėjo būti pašalinama. Be to, tokios medienos išėmimas taip pat buvo atliekamas ir sanitarinių kirtimų metu. Situacija šiuo požiūriu kiek pagerėjo per paskutinius pora metų. Tačiau minėti sanitariniai kirtimai vis dar yra vykdomi ir po kirtimų negyvos medienos beveik nelieka. Stovintys sausuoliai yra iškertami dar prieš medienos paruošų operacijas, dėl darbininkų gyvybei keliamos rizikos. Nuo 2002 m. liepos mėnesio yra reikalaujama pagrindinių kirtimų metu biržėje palikti bioįvairovės medžius. Taisyklės sako, kad paliekami medžiai biržėje turi būti išsidėstę tolygiai ir jų amžius turi būti didesnis už vidutinį medyno amžių. Apsilankymų miške metu buvo pastebėta, kad medžių atranka vykdoma labai įvairiai. Dažniausiai yra pasirenkami maži medžiai, kurie neatspindi medyno rūšinės sudėties įvairovės.

### ***3. Sertifikavimo procesas Lietuvoje - bendras apibūdinimas***

#### **3.1. Nacionalinė FSC iniciatyva**

Lietuvoje nėra šios nacionalinės iniciatyvos.

#### **3.2. Standartų parengimas**

Miškų tvarkymo sertifikavimui buvo naudojamas "Baltijos regiono FSC standartų projektas". Šis standartų projektas, pritaikytas Baltijos regionui parengtas siekiant informuoti ir konsultuoti miškų valdytojus ir kitus suinteresuotus asmenis bei institucijas apie miškų tvarkymo sertifikavimą. Standartus parengė SmartWood pasinaudodama pakankamai panašia visame regione miškų ūkio veiklos praktika ir jos plėtra. Šie apibrėžti bendri tarpiniai standartai apima kelias šalis, kurios šiuo metu rengia nacionalinius FSC standartus. Šiuo metu galiojantys regioniniai standartai suteikė SmartWood galimybę pritaikyti nacionalinių standartų projektų principus ir reikalavimus bei vadovautis jais atliekant miškų tvarkymo sertifikavimą vienintelio regioninio standarto rėmuose.

SmartWood Baltijos regiono FSC Standartų projektas parengtas vadovaujantis Estijos, Suomijos, Latvijos, Rusijos, Bulgarijos ir Lenkijos nacionalinių FSC standartų projektais. Rengiant standartus buvo konsultuojamasi su atskirų šalių naudos gavėjais siekiant garantuoti standartų pritaikymo ir įvykdymo galimybes. Šiuos standartus galima gauti keliomis kalbomis internete adresu <http://www.nepcon.dk>.

#### **3.3. Sertifikavimo statusas ir ankstesnė veikla**

FSC sertifikavimo įmonė SGS sertifikavo dvi miškų urėdijas 2001 metais:

Biržų miškų urėdija, FSC kodas: SGS-FM/COC-0791, Išdavimo data: 12.09.01

Panevėžio miškų urėdija, FSC kodas: SGS-FM/COC-0811, Išdavimo data: 12.09.01

Be to, SmartWood išdavė 8 Gamybos grandinės sertifikatus Lietuvos medienos perdirbimo įmonėms. Šiuo metu Lietuvoje nėra nė vienos FSC sertifikuotos privačios miško valdos.

Tikimasi, kad 2003 metais SmartWood atliks miškų tvarkymo sertifikavimą bent 25 miškų urėdijose.

### **3.4. Išankstinio vertinimo darbai**

Sertifikavimo ekspertai lankydami Lietuvoje ėmė interviu tiek iš GMU bei miškų urėdijų darbuotojų, dirbančių visuose struktūriniuose šių institucijų padaliniuose, įskaitant dirbančius tiek GMU centriniame biure Vilniuje, tiek miškų urėdijose bei girininkijose. Taip pat buvo suorganizuoti susitikimai su suinteresuotomis pusėmis.

#### **03.04.02 Pažintinis vizitas į GMU ir vieną MU**

Sertifikavimo komanda, įskaitant komandų vadovus apsilankė GMU Vilniuje bei Anykščių miškų urėdijoje siekiant artimiau susipažinti su organizacine struktūra bei valstybiniame miškų sektoriuje esama miškų ūkio praktika.

#### **10.07.02 Miškų sertifikavimo diena su visų MU atstovais**

NEPCon kartu su GMU bei Kėdainių miškų urėdija pravedė miškų tvarkymo sertifikavimo dieną, kurios metu urėdijų darbuotojams pristatė sertifikavimo reikalavimus bei procedūras. Po pristatymo buvo aplankytas Kėdainių miškų urėdijai priklausantis miško plotas.

#### **25.11.02 Miškų sertifikavimo darbų sutarties pasirašymas**

Vilniuje NEPCon pasirašė sutartį su 16 miškų urėdijų dėl miškų tvarkymo sertifikavimo atlikimo jose.

#### **27.11.02 Informacinių pranešimų lietuvių ir anglų kalbomis išplatimas**

Naujienos, susijusios su miškų tvarkymo sertifikavimu buvo išplatintos anglų, latvių ir lietuvių kalbomis per įvairius elektroninius naujienų kanalus.

#### **09.12.02 Suinteresuotų institucijų informavimas**

Oficialūs pranešimai išsiųsti suinteresuotoms institucijoms, išspausdinti SmartWood ir NEPCon internetiniuose puslapiuose bei perduoti FSC.

#### **24.01.03 Susitikimas su suinteresuotomis institucijomis**

Suorganizuotas susitikimas su suinteresuotomis visuomenės institucijomis. Dalyvavo Lietuvos Gamtos Fondo atstovai.

### **3.5. Konsultacijos su suinteresuotomis institucijomis ir asmenimis**

Konsultacijų su suinteresuotomis institucijomis ir asmenimis tikslas yra identifikuoti galimas problemas susijusias su vykdoma miškų ūkio veikla bei miškų tvarkymo sertifikavimo metu taikomais standartais šių institucijų/asmenų grupių požiūriu. Šiame procese taip pat siekiama informuoti kiek galima plačiau visuomenę apie sertifikavimo procesą. Kvietimai į susitikimus su suinteresuotomis institucijomis ir asmenimis buvo išsiųsti NVO atstovams, įmonėms bei valdžios institucijoms. Vilniuje įvyko susitikimas su suinteresuotomis institucijomis.

Konsultacinė su suinteresuotomis institucijomis veikla buvo organizuota siekiant suteikti dalyviams galimybę pateikti pastabas/komentarus pagal bendras interesų kategorijas, išskirtas pagal sertifikavimo kriterijus. Tokia konsultacinė veikla buvo vykdoma tiek nacionaliniu lygmeniu įtraukiant valdžios institucijas ir NVO bei vietiniu lygmeniu, kuriame dalyvavo vietinės institucijos/asmenys. Lentelėje žemiau pateikiama nacionaliniu lygmeniu sertifikavimo komandos nustatytų problemų/klausimų santrauka bei kiekvieno iš jų trumpas traktavimas išplaukiantis iš atliktų interviu ir/arba bendrų visuomeninių susitikimų.

## Suinteresuotų institucijų/asmenų pastabos

FSC Principas	Suinteresuotų institucijų/asmenų pastabos	SmartWood atsakymas
<b>P1: FSC Įsipareigojimas/Teisės atitikimas</b>		
<b>P2: Nuosavybės ir naudojimo teisė, atsakomybė</b>		
<b>P3 – Vietinių žmonių teisės</b>		
<b>P4: Bendruomenės santykiai ir Darbuotojų teisės</b>		
<b>P5: Miško nauda</b>		
<b>P6: Poveikis aplinkai</b>	<p>Nors yra galimybė naudoti biokurą, tačiau nei MU nei rangovai jo nenaudoja.</p> <p>Neturi būti įrenginėjamos naujos drenažo sistemos, kadangi jos sunaikins vertingas gamtines buveines. Praėjusiais metais drenažo sistemos įrengtos 2000 ha miško.</p> <p>Ažuolynai yra labai vertingi biologinės įvairovės požiūriu ir visi ažuolynai vyresni nei 150 metų turi būti saugomi.</p> <p>KMB inventurizacija yra atliekama pačių urėdijos darbuotojų, kurios dėl ekonominių interesų yra suinteresuotos kuo mažesniu šių teritorijų plotu.</p>	<p>Ekspertai pastebėjo, kad beveik nenaudojamas biokuras ir nustatė sąlygą MU išanalizuoti šį aspektą.</p> <p>Nė viena iš MU, kuriose buvo atliekama miškų tvarkymo sertifikavimas neįrengė drenažo sistemų, išskyrus nedidelių griovių iškasimą, siekiant garantuoti tinkamą kelių nusausinimą.</p> <p>Sertifikavimo komanda sutinka dėl tokių medynų vertės biologiniu požiūriu. Komanda supranta, kad ažuolo rotacijos amžius neseniai buvo padidintas 20 m. ir, kad GMU vysto ažuolynų ploto didinimo strategiją. Pagal standartus kietmedžių dalis turi būti išlaikoma arba didinama. Šiuo požiūriu komanda pastebėjo, kad kai kurios VMU nesilaikė esamų reikalavimų ir ko pasekoje buvo pateiktos sąlygos bei rekomendacijos. Nežiūrint to, ažuolynų vyresnių nei 150 metų saugojimas gali sukelti ūkininkavimo sunkumų ateityje, kadangi prekybiniu požiūriu vertingo ažuolo rotacija yra artima 150 metų.</p> <p>Vizitai miške parodė, kad KMB inventurizacijos kokybė labai įvairuoja ir kad kai kurios urėdijos vykdo kirtimus medynuose, kurie yra atrinkti KMB inventurizacijai. Toks ūkininkavimas laikomas nusižengimu FSC standartams ir urėdijos nebus sertifikuotos, kol nepakeis šios praktikos. Išankstinės sąlygos buvo pateiktos 7 VMU. Jos visos išleido įsakymą sustabdyti kirtimus šiuose medynuose, kol jie nebus patikrinti KMB specialistų.</p>

FSC Principas	Suinteresuotų institucijų/asmens pastabos	SmartWood atsakymas
<b>P7: Miškotvarkos projektas</b>	Rengiant miškotvarkos projektą būtina konsultuotis ne tik su vietine valdžia ir NVO, bet taip pat ir su NVO vietiniame lygmenyje.  MP dažnai trūksta informacijos apie svarbias augalų rūšis.	MP planavimo procese daugeliu atvejų dalyvauja tik suinteresuotų vietinių bei vyriausybinių institucijų atstovai. Urėdijai, kurioje yra ruošiamas naujas MP, siūloma kviešti į konsultacijas ir NVO susijusias su mišku.  Komanda nustatė, kad MP dažnai trūksta informacijos apie saugomas augalų rūšis ir pasiūlė, kad ši informacija būtų renkama ir į ją būtų atsižvelgiama.
<b>P8: Monitoringas ir vertinimas</b>		
<b>P9: Didelės aplinkosauginės vertės teritorijų tvarkymas</b>		
<b>P10 - Plantacijos</b>		

### 3.6. Sertifikavimo ekspertai

Lietuvos valstybinių miškų urėdijų sertifikavimo procese dalyvavo sekantys ekspertai:

#### **Sertifikavimo komandos vadovas Peter Feilberg (NEPCon, Århus, Danija)**

P. Feilberg turi miškų magistro laipsnį ir miškų ūkio sertifikavimo srityje dirba nuo 1994. Jis koordinavo Danijos darbo grupės, kuri parengė FSC patvirtintus standartus, veiklą. Be to, p. P. Feilberg yra oficialus FSC atstovas NEPCon kompanijoje, kuri yra FSC institucinė narė. Šiuo metu p. P. Feilberg yra NEPcon kompanijos generalinis direktorius ir yra atsakingas už NEPCon kompanijos vykdomą miškų ūkio sertifikavimo veiklą nuo tada, kai NEPCon 1999 metais prisijungė prie SmartWood tinklo. p. Feilberg išklaušė SmartWood organizuojamus pagrindinių tiek miškų ūkio tiek gamybos grandinės sertifikavimo ekspertų mokymo kursus. Jis dalyvavo atliekant daugiau nei penkiolika miškų ūkio bei trisdešimtyje gamybos grandinės sertifikavimų.

#### **Komandos vadovas Kristjan Tõnisson (NEPCon/SmartWood, Tartu, Estija)**

K. Tõnisson turi Miškų ūkio bakalauro bei Aplinkos kaitos ir vadybos magistro laipsnį. Jis yra NEPCon biuro Estijoje direktorius. p. Tõnisson yra išklaušęs SmartWood komandos vadovo mokymo kursus tiek miškų tvarkymo sertifikavimo tiek gamybos grandinės sertifikavimo darbams atlikti. Jis dalyvavo vykdant miškų sertifikavimo darbus septynis kartus Estijoje, Latvijoje ir Rusijoje – keturis kartus buvo komandos vadovu. Taip pat dalyvavo atliekant gamybos grandinės sertifikavimo darbus.

#### **Komandos vadovas Dr. Andrzej Czech (NEPCon/Natural Systems, Krokua, Lenkija)**

P. Andrzej Czech yra Lenkijos pilietis, SmartWood ekspertas ir kompanijos Natural Systems, kuri yra SmartWood/NEPCon sertifikavimo partnerė Lenkijoje, direktorius. Dr. Czech dalyvavo Lenkijos FSC darbo grupėje ir rengiant Lenkijos FSC standartus nuo 1998 metų. Dalyvavimas šiame darbe jam suteikė labai daug žinių. Dvejus metus jis buvo FSC kontaktinis asmuo ir Tarpinės FSC darbo grupės vadovas. Dr. Czech turi biologijos mokslų daktaro laipsnį. Jis domisi gamtai artimu miškų ūkiu ir ekoturizmu. Jis keletą kartų dalyvavo miškų tvarkymo ir gamybos grandinės sertifikavimo darbuose Lenkijoje. Nuo 2002 metų jis koordinuoja SmartWood veiklą Lenkijoje. Dr. Czech yra išklaušęs SmartWood komandos vadovų mokymo kursus.

**Komandos vadovas Dr. Marius Lazdinis**

Dr. M. Lazdinis turi magistro laipsnį Miškų Apsaugos srityje ir mokslų daktaro laipsnį, kurį įgijo Pietų Ilinojaus Universitete, JAV. Doktorinės disertacijos tema “Tvaraus miškų ūkio vystymo palengvinimas: Post-Sovietinės miškų ūkio politikos Baltijos šalyse palyginamoji analizė”. Šiuo metu Dr. M. Lazdinis ruošia kitą doktorinę disertaciją Švedijos Žemės Ūkio Mokslų Universitete. Nuo 1998 m. jis dirbo Aplinkos Ministerijos sudėtyje esančiam Miškų ir Saugomų Teritorijų Departamente. M. Lazdinis dirbo konsultantu eilėje tarptautinių aplinkosauginių projektų. Jis taip pat buvo kelių tokių projektų vadovu bei paruošė straipsnių miškų politikos klausimais.

**Argaudas Stoškus**

P. Argaudas Stoškus turi ekologijos magistro laipsnį ir nuo 1997 vykdo gamtotvarkinius/gamtosauginius projektus. Nuo 2001 jis dirba viešojoje įstaigoje “Gamtos paveldo fondas” moksliniu projekto asistentu ir vykdo JTVP/PAF finansuojamą projektą “Lietuvos pelkių biologinės įvairovės išsaugojimas”. Pagrindinė projekto veikla susijusi su penkių rezervatų (Natura 2000, Ramsaro teritorijos) ir jų apsauginių zonų apsaugos priemonių nustatymu, tvarkymo planų rengimu, jų įgyvendinimu. Šio projekto tikslas taip pat yra bendradarbiaujant su Kertinių miško buveinių projektu parengti pasiūlymus dėl biologinės įvairovės išsaugojimo aplinkiniuose, šias saugomas teritorijas supančiuose, miškuose.

**Evaldas Blaževičius**

E. Blaževičius yra įgijęs Miškotyros srities bakalauro laipsnį ir magistro laipsnį Miško Ekologijos srityje. Jis baigė Lietuvos Žemės Ūkio Universitetą 1998 m. Jis dirbo Miškų Departamento Valstybinių Parkų ir Draustinių skyriuje. Vėliau buvo Bendros Danijos/Lietuvos akcinės bendrovės “Tarptautinės Konsultacijos ir Paslaugos” darbuotojas. Šiuo metu E. Blaževičius konsultuoja Lietuvos medienos apdirbimo įmones. Jis yra įkūręs privačią įmonę, kuri konsultuoja medienos produktų prekybos klausimais.

**Dr. Diana Mizaraitė**

Dr. D. Mizaraitė yra Biomedicinos Mokslų šakos Miškotyros krypties mokslų daktarė. Doktorinis darbas tema “Privataus Miškų Sektoriaus Vystymasis Lietuvoje (1991-2000) ir Įvertinimas” buvo apgintas 2001 metų gegužės 18 d. Pagrindinis darbo tikslas buvo įvertinti ekonomines ir politines privataus miškų sektoriaus vystymo sąlygas Lietuvoje. Šiuo metu Dr. D. Mizaraitė dirba Miškų Institute Miško Resursų ir Ekonomikos skyriuje. Ji užima mokslinio darbuotojo pareigas. Dr. D. Mizaraitės tyrinėjimų kryptis apima miškų politikos, tvaraus privačių miškų sektoriaus valdymo bei miškų ekonomikos sritis.

**Dr. Habil. Jonas Grigaliūnas**

Dr. Grigaliūnas yra Lietuvos miškų instituto mokslinis darbuotojas. Jis dirba šiose srityse: miškų inventorizacija ir tvarkymas, medynų augimo modeliavimas, medynų ir medžių prieaugio dinamika. p. J. Grigaliūnas yra licenzijuotas KMB ekspertas.

Dr. Grigaliūnas vadovavo rengiant Miško želdinimo ir žėlimo projektų duomenų bazę, kuri taikoma visos šalies mastu. 2001 – 2002 metais kartu su švedais parengė PEFC techninę ir kitą dokumentaciją skirtą privačių miškų sertifikavimui Lietuvoje, jos pagrindu atliko bandomąjį miškų tvarkymo sertifikavimą

**Inga Dorofejeva (NEPCon/SmartWood, Tartu, Estija)**

I. Dorofejeva turi išsilavinimą srityje susijusioje su sociologija. Ji turi semiotikos ir kultūrologijos magistro laipsnį. P. Dorofejeva NEPCon kompanijoje dirba nuo 2001 biuro vadove. Ji atsakinga už sertifikavimo administracinius reikalus bei koordinuoja sertifikavimo veiklą Lietuvoje. Ji turi projekto vadovės patirties, nes paskutinius penkerius metus dirbo keliuose su sociologija ir įvaizdžio kūrimu susijusiuose projektuose. Ji žino anglų, estų, lietuvių, rusų ir šiek tiek latvių kalbas ir tai be abejo labai palengvina darbus Baltijos šalyse.

### **Liutauras Raudonikis**

L. Raudonikis turi biologijos mokslų magistro laipsnį, kurį įgijo Vilniaus universitete. Nuo 1986 jis dirba moksliniu bendradarbiu Zoologijos ir Parazitologijos (vėliau Ekologijos) institute. Nuo 1997 jis dirba Lietuvos ornitologų draugijoje. Tuo laikotarpiu jis koordinavo keletą projektų susijusių su gamtos apsauga (tiek vietiniu, nacionaliniu, tiek tarptautiniu lygiu). Jis yra kelių monografijų bendraautorius (“Lietuvos paukščiai”, “Jūrinės paukščiams svarbios teritorijos Baltijos jūroje”, “Svarbiausios Lietuvos pelkės”, “Paukščiams svarbios teritorijos Lietuvoje”, “Perkūno oželis Lietuvoje”). Be to, jis išspausdino daugiau nei 20 mokslinių straipsnių, susijusių su gamtos apsauga. p. Raudonikis taip pat buvo vienas iš ekspertų rengiančių CORINE, ekologinį tinklą bei nacionalinę saugomų teritorijų plėtros strategiją, įgyvendinant Natura 2000 projektus. Jis taip pat yra Nacionalinio Raudonosios knygos komiteto narys, Nacionalinio retenybų komiteto sekretorius. P. Raudonikis taip pat dalyvavo rengiant eilę teisinių dokumentų, susijusių su gamtos apsauga.

### **Michael K. Jakobsen**

M. Jakobsen yra miškininkystės magistras (1995). Nuo 2002 metų pradžios M. Jakobsen dirba NEPCon kompanijos finansų vadybininku ir atsakingas už sertifikavimą Danijoje. Jis dalyvavo daugiau kaip 10-yje Gamybos Grandinės sertifikavimų. M. Jakobsen yra artimų gamtai miškų ūkininkavimo sistemų specialistas ir turi 4 metų darbo patirtį Danijos Karališkajame Veterinarijos ir Žemės Ūkio Universitete bei 3½ metų dirbo Danijos Aplinkos Ministerijoje.

### **Mindaugas Puodžiūnas**

M. Puodžiūnas turi miškų ūkio magistro laipsnį. Šiuo metu jis siekia daktaro laipsnio Lietuvos žemės ūkio bei Švedijos žemės ūkio universitetuose. Jis studijuoja miškų logistiką, darbo tema yra medienos kelionė iš miško iki vartotojo. Ši tema apima veiklą susijusią su kirtimo technika, transportavimu, medienos saugojimu ir perdirbimu. Savo darbe jis pateikia skirtingas tiekimo grandinės strategijas ir analizuoja jų pritaikymo galimybes Lietuvos miškų ūkyje. P. Puodžiūnas taip pat dirbo Nemuno Kilpų Regioniniame parke inžinieriumi rekreacijai.

### **Peter Sprang**

Įgijo miškininkystės magistro laipsnį Freiburg Universitete, Vokietija. Dirbo su GTZ Miškų Sertifikavimo Projektu, Miškų Valdymo Taryba A.C. (FSC) bei dalyvavo eilėje SmartWood gamybos grandinės ir miškų valdymo vertinimų įvairiose šalyse: Malaizijoje, Indonezijoje, Vokietijoje, Čekijoje, Austrijoje, Jungtinėje Karalystėje ir Nyderlanduose. Šiuo metu jis ruošiasi pradėti doktorantūros studijas.

### **Robertas Mirinas**

R. Mirinas turi Miškotyros magistro laipsnį. Nuo 1999 metų jis dirbo pardavimų vadybininku danų kompanijoje “Ipalco Kaunas”. 2000-aisiais jis buvo paskirtas danų įmonės “Roxas Wood” generaliniu direktorium. Ši įmonė teikė medienos impregnavimo paslaugas Lietuvoje ir Rytų Europoje. Nuo 2003 metų R. Mirinas dirba pardavimų vadybininku “Stora Enso Miškas” kompanijoje.

### **Silvija Šaudytė**

S. Šaudytė Centriniam Europos Universitete Aplinkos Mokslų ir Politikos fakultete (Budapeštas) įgijo Saugomų Teritorijų Tvarkymo magistro laipsnį. Magistriniame darbe ji analizavo saugomų teritorijų politiką ir valdymo ypatumus bei tyrinėjo galimybę įkurti Europoje ekologinį tinklą. Šiuo metu ji tęsia doktorantūros studijas Lietuvos Miškų Institute, Kaune. Darbe analizuojamas gamtos rezervatų tinklo reprezentatyvumas Lietuvoje. S.

Šaudytė dalyvavo kuriant Miško Kertinių Buveinių inventORIZACIJOS, darbuotojų apmokymo bei atrinktų vietų kontrolės sistemas Lietuvoje.

### 3.7. Ginčytini aspektai

Ginčytinų aspektų nebuvo rasta.

## 4. Informacija apie miškų urėdija

### 4.1. MU pavadinimas ir kontaktinė informacija

<b>Organizacijos pavadinimas</b>	Tauragės valstybinė miškų urėdija	
<b>Kontaktinis asmuo</b>	Antanas Gaudiešius	<b>Pareigos</b> Urėdo pavaduotojas miškininkystei
<b>Adresas</b>	Tauragė, Vytauto 125, Lietuva	<b>Telefonas</b> +370 446 61262
		<b>Faksas</b> +370446 61242
<b>El. paštas</b>	taurages_mu@takas.lt	<b>Interneto svetainė:</b>
<b>Vieta</b>	<b>Ilguma:</b> 22°17'E	<b>Platuma:</b> 55°15'N

### 4.2. Informacija apie MU

#### MU miškų apibūdinimas

Valdymo tipas	Miško plotas (ha)	Miško ruošą atlieka
<i>Privati nuosavybė</i> <input type="checkbox"/>	<b>Bendras miško plotas</b> 32.690	<b>Savas pastoviai dirbantis personalas</b> <input type="checkbox"/>
<b>Visuomeninė nuosavybė</b> <input checked="" type="checkbox"/>	<b>Ūkinių miškų plotas</b> 28.208	<b>Savas sezoniškai dirbantis personalas</b> <input type="checkbox"/>
<b>Išteklių valdytojas</b> <input type="checkbox"/>	<b>Negamybinis miškas</b> N/A	<b>Parduota stačiu mišku</b> <input checked="" type="checkbox"/>
<b>Bendruomenės miškas</b> <input type="checkbox"/>	<b>Konservacinė zona</b> 4.482	<b>Rangovai</b> <input checked="" type="checkbox"/>
<b>Kelių miškų valdytojas</b> <input type="checkbox"/>	<b>Griežtai saugoma</b> 0	<b>Harvesteriai</b> <input type="checkbox"/>

#### FSC miško tipai

<b>Mažas miškas</b> <input type="checkbox"/>	<b>Tropinis miškas</b> <input type="checkbox"/>
<b>Konservacinės paskirties miškas</b> <input type="checkbox"/>	<b>Mišrieji lapuočių miškai (<i>Boreal</i>)</b> <input type="checkbox"/>
<b>Miškas skirtas ne medieniniams produktams ir paslaugoms</b> <input type="checkbox"/>	<b>Mišrieji (<i>Temperate</i>) miškai</b> <input checked="" type="checkbox"/>
<b>Bendruomenės miškas</b> <input type="checkbox"/>	<b>Plantacija</b> <input type="checkbox"/>

#### Miškotvarkos projektas ir leistina metinė kirtimo norma

Miškotvarkos projektas	Leistini metiniai kirtimai (ktm)	Metiniai kirtimai (ha)
<b>Projekto parengimo metai</b> 1990	<b>Leistinas metinis kirtimas</b> 139.100	
<b>Projekto tikslinimo metai</b>	<b>Kirtimai praėjusiais metais</b> 113.510	

Kito tikslinimo metai	2004		
-----------------------	------	--	--

### Produktų tipai

Medieniniai miško produktai	Ne medieniniai miško produktai	Su mediena nesusijusios miško paslaugos
Rąstai <input checked="" type="checkbox"/>	Sėklos <input checked="" type="checkbox"/>	Medžioklė <input type="checkbox"/>
Status miškas <input checked="" type="checkbox"/>	Kalėdinės eglutės <input checked="" type="checkbox"/>	Žvejyba <input type="checkbox"/>
Kita	Medžiaga puokštėms, dekoracijoms <input type="checkbox"/>	Turizmas/rekreacija <input type="checkbox"/>
	Kita	Kita

### Pagamintų produktų apimtys (ktm)

Medžių rūšys	Popier-medžiai	Malkos	Fanera	Rąstai	Tara	Plokščių mediena	Viso:
Paprastoji eglė	10850	1200	-	12400	11600	2450	38500
Pušis	900	400	-	6400	3200	1200	12100
Beržas	7700	500	600	6300	4500	800	20400
Ažuolas	-	755	-	1145	-	-	1900
Juodalksnis	-	3200	-	5100	2940	1800	13040
Uosis	-	1140	-	360	-	-	1500
Drebulė	500	600	-	7700	6000	5400	20200
Baltalksnis	-	500	-	-	400	-	900
Kitos rūšys	490	100	-	-	100	100	300
<b>Viso:</b>	<b>20440</b>	<b>8395</b>	<b>600</b>	<b>39405</b>	<b>28740</b>	<b>11750</b>	<b>108840</b>

#### 4.3. Istorinės prielaidos

Tikslių duomenų apie Tauragės apskrities miškų urėdiją XX amžiaus pradžioje nėra. Yra žinoma, kad 1918 metais Pužiškės vienkiemyje buvo įkurta Tauragės urėdija, kuriai priklausė Tauragės apskrities, Jurbarko ir Švėkšnos valsčiaus miškai. Vykstant šalyje politinėms permainoms, karams, kito urėdijos ribos, plotai. Dabartinės urėdijos gyvavimo pradžia skaitoma 1945 08 01. Urėdijos plotas – 45 tūkst.ha 1992 metais, perdavus dalį miškų Viešvilės rezervatui ir 1993 metais prijungus kolūkinius miškus, urėdijos plotas – 53,1 t.ha. Įvykdžius žemės reformą ir gražinus miškus savininkams, valstybinių miškų liks 31,1 t.ha, bendras urėdijos plotas 32,7 t.ha.

#### 4.4. Organizacija

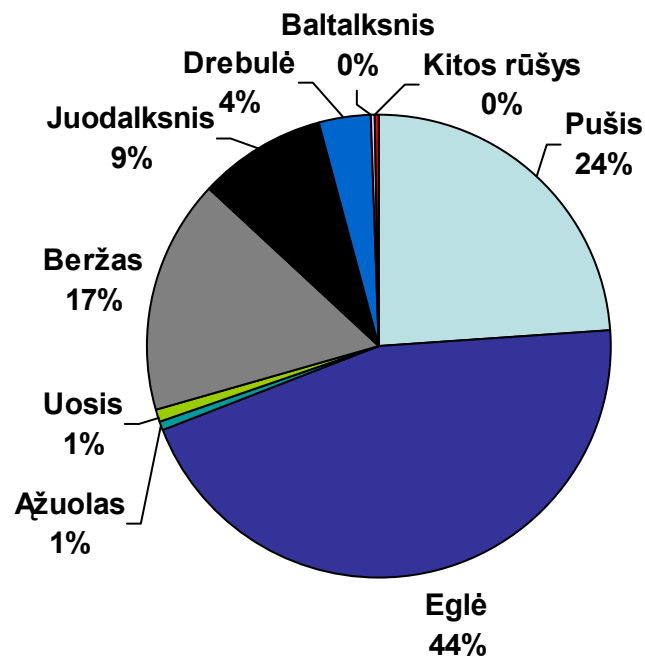
Miškų urėdijos valdoma valstybinė žemė suskirstyta į 12 girininkijų, kurios steigiamos ir likviduojamos Generalinės miškų urėdijos sprendimu. Miškų urėdija turi šiuos struktūrinius padalinius: 12 girininkijų: Pajūrio, Pagramančio, Obelyno, Pužiškės, Žygaičių, Dabrupinės, Balskų, Tauragės, Šilinės, Eičių, Batakių, Ringių. Urėdija taip pat turi medelyną, medienos išvežimo barą, medienos apdirbimo cechą. Urėdijos darbuotojų skaičius sudaro 259, 249 iš jų yra vyrai. Girininkijose dirba 58 darbuotojai. 2002 metais miškų urėdijoje dirbo 13 rangovų įmonių, kurie atliko šiuos darbus: miško kirtimas – 74 % nuo bendros apimtys, medienos privežimas 5,9 %, jaunuolynų ugdymas 52 %, miško sodinimas 66,4 %.

#### 4.5. Aplinkos sąlygos

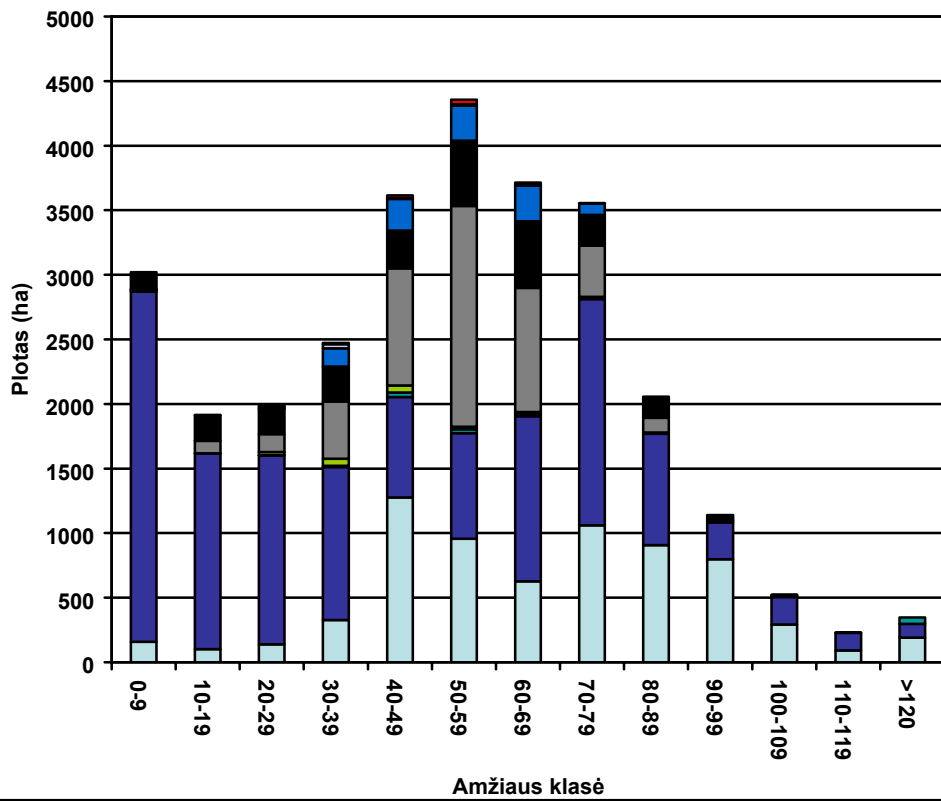
Tauragės miškų urėdija yra Nemuno baseine, o pagal pagrindinius Nemuno intakus čia išsiskiria Jūros ir Šešuvio upių baseinai. Vandens telkiniai ir pelkės užima 315,8 ha (0,9%). Urėdijos miškuose lenvi dirvožemiai užima 35,3 % bendro ploto, lengvi dirvožemiai su sunkiu podirviu – 19,4 %, sunkūs dirvožemiai – 32,8 %, durpiniai – 12,5 %. Miškuose labiausiai paplitusios Lc (38 %) ir Lb (22 %) augimvietės. Pagal hidrotopus dirvožemiai pasiskirstę sekančiai: N – 24 %, L – 57 %, užmirkę ir pelkiniai – 19 %. Pagal derlingumą neturtingi dirvožemiai (a ir b) užima 31%, vidutinio derlingumo – 52 %, ir derlingi (d,f) – 17 %. Metinė vidutinė temperatūra – 6,5°C. Vidutinė temperatūra liepos mėnesį, kuris yra šilčiausias metų mėnuo yra 17°C, o sausio mėnesį, kuris yra šalčiausias - nuo -4.0°C. Vidutinis metinis kritulių kiekis - 760 mm.

#### 4.6. Miško ploto aprašymas

Žemiau esantis paveikslas parodo Tauragės MU miškų rūšinį pasiskirstymą. Eglė yra dominuojanti rūšis ir užima 44% MU teritorijos, toliau seka pušis (24%) ir beržas (17%). Kietmedžių dalis labai nežymi ir ąžuolas su uosiu tesudaro po 1%. Juodalksnis užima 9% teritorijos, po jo seka drebulė (4%).



Žemiau esantis paveikslas parodo Tauragės MU miškų rūšinį pasiskirstymą bei pasiskirstymą amžiaus klasėmis. Lyginant su kitomis urėdijomis, Tauragės MU pasiskirstymas amžiaus klasėmis yra gana vienodas. Didžiausią dalį sudaro I ir IV-VIII amžiaus klasių medynai. Nesunku pastebėti, kad tik nedidelė medynų dalis yra vyresni nei 100 metų. Per paskutinius 30 metų atželdinimui naudojamų rūšių įvairovė buvo labai ribota, pagrindė buvo sodinama eglė.



## **5. Sertifikavimo procesas**

### **5.1. Sertifikavimo komanda**

Komandos vadovas Andrzej Czech (NEPCon).  
Argaudas Stoskus  
Robertas Mirinas  
Zdenek Hruby (FSC stebėtojas)

### **5.2. Datos**

Sertifikavimo komanda apklausė Tauragės MU darbuotojus visuose urėdijos valdymo struktūriniuose lygmenyse, skirtinguose urėdijos administracijos padaliniuose bei girininkijose. Apklausti urėdijos darbuotojai bei rangovai dirbantys miške. Komanda apė aplankė įvairius lauko objektus, tokius kaip vykdomi kirtimai, retinimai ir miško atsikūrimo (atkūrimo) vietos. Taip pat buvo apžankyta ir įvertinta medienos sandėlis, dirbtuvės, garažai bei medelynas. Žemiau pateikiamas detalus urėdijos vertinimo proceso aprašymas ir sertifikavimui naudota metodologija.

#### **2003 m. kovo 19 d.**

19 d. dieną pradėti sertifikavimo darbai. Keturių narių komanda ėmė interviu iš Tauragės MU personalo bei apė skirtingas girininkijas. Vertintojai apklausė girininkus bei miške dirbančius darbuotojus. Natūroje buvo įvertinta įvairi urėdijos veikla. Po lauko vertinimo darbų vykdavo vidiniai komandos narių posėdžiai skirti diskusijoms, rezultatų aptarimams bei vertinimams.

#### **2003 m. kovo 21 d.**

Susitikimas su Tauragės MU atstovais įvyko urėdijos centriniam ofise. Buvo pateikti preliminarūs rezultatai, svarbiausi vertinimo aspektai bei pagrindiniai susirūpinimą keliantys klausimai.

#### **2003 m. kovo 21-28 d.**

NEPCon komandos nariai parengė ataskaitos projektą.

#### **2003 m. kovo 28d.**

Ataskaitos projektas išsiųstas Tauragės MU, nepriklausomiems recenzentams, SmartWood centriniam ofisui. Ataskaitos projektas išsiųstas vertimui į lietuvių kalbą.

### **5.3. Aplankytos vietos**

Kadangi urėdijos valdomas plotas yra labai didelis, sertifikavimo komanda pasitikėjo atrankiniu teritorijų atrinkimu. Komanda parengė atrankos projektą tam, kad susipažinti su visa vykdoma veikla bei teritorijomis. Šioje atrankos metodikoje visa urėdijų vykdoma veikla buvo sugrupuota siekiant užgarantuoti, kad sertifikavimo komanda sertifikavimą atliktų remdamiesi tipine urėdijų ūkine veikla bei tipinėmis miško sąlygomis. Aplankytas teritorijas praktiškai parinko sertifikavimo ekspertai. Atliekant atranką ypatingas dėmesys buvo atkreiptas į potencialiai problematiškas teritorijas ir veiklą, tokią kaip vykstanti miško ruoša, drėgnas dirvožemis, kaimynystė su saugomomis teritorijomis ir vandens šaltiniais. Tokia atrankos metodika iš esmės sumažino miškų urėdijų galimybes parinkti teritorijas, kurios reprezentuotų daug geresnę miškų ūkio veiklą, negu kad yra realybėje sertifikavimo metu. Iš viso apžankyta 33 objektas, atspindintis 70 miškų ūkio veiklos aspektus. Aplankytų objektų sąrašas pateiktas lentelėje žemiau.

### Sertifikavimo komandos aplankyti objektai

Objekto tipas	Apsilankymų sk.	Objekto tipas	Apsilankymų skaičius
Planuojama miško ruoša	2	Pakrantės zona, pelkė	0
Miško ruoša vykdoma	3	Sodinimas	2
Užbaigta miško ruoša	16	Sėjimas	0
Pabaigtas dirvos ruošimas	1	Savaiminis žėlimas	2
Sodinimas atliktas	3	Kietųjų lapuočių žėlimas/ želdinimas	3
Kirtimai harvesteriais	0	Egzotinių medžių rūšių žėlimas/ želdinimas	0
Miško darbuotojų daromi kirtimai	5	Gamtiniai rezervatai	2
Plyni kirtimai	17	Kertinės buveinės	2
Atrankiniai kirtimai	0	Natura 2000 teritorijos	0
Valymai	0	Istorinės teritorijos	0
Medienos ištraukimas	2	Medelynai (daigynai)	0
Retinimo kirtimai	3	Rekreacinės teritorijos	0
Einamieji kirtimai	0	Apsauginės zonos	3
Statūs šlaitai/erozija	0	Potencialūs biotopai	1
Kiti (4 lizdavietės)	5	Iš viso	70

Komanda taip pat aplankė MU garažą, dirbtuves ir medelyną.

#### 5.4. Konsultacijos su vietinėmis suinteresuotomis institucijomis

Įvertinimo metu buvo apklaustos kelios suinteresuotos pusės, įskaitant MU darbuotojus, rangovus, vietinių medienos perdirbimo įmonių atstovus, aplinkosauginių institucijų darbuotojus ir kt. Visi labai pozityviai atsiliepė apie urėdiją ir nebuvo pastebėta jokių nesutarimų.

## 6. Rezultatai, išvados ir rekomendacijos

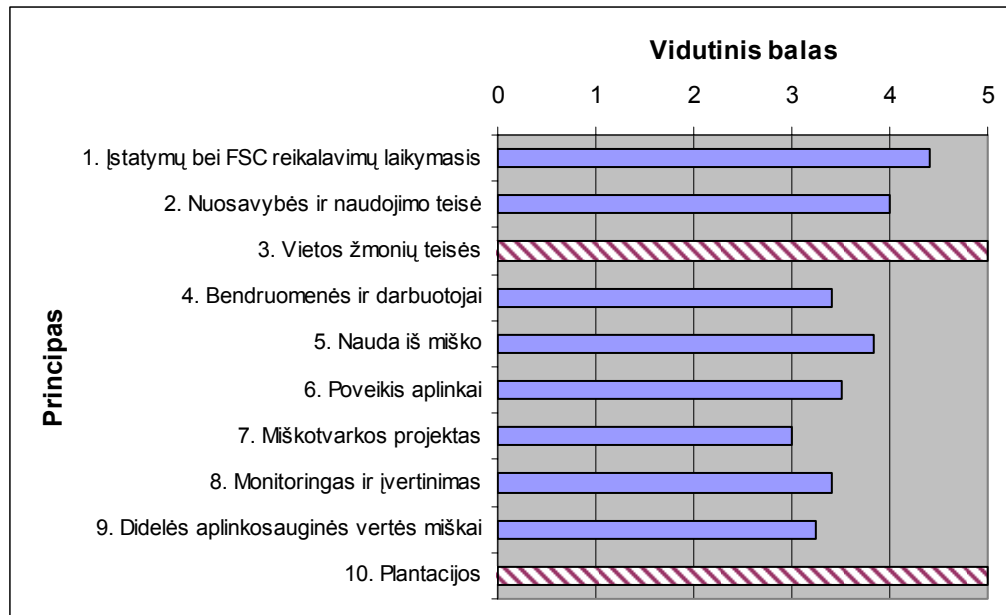
### 6.1. Pranašumai ir trūkumai

Lentelė apačioje parodo silpnąsias ir stipriąsias VMU puses pagal kiekvieną FSC principą.

Principas	Pranašumai	Trūkumai
<b>P1: FSC Įsipareigojimas/Teisinis atitikimas</b>	Stiprus įsipareigojimas laikytis nacionalinių ir tarptautinių įstatymų.	Trūksta rašytinio įsipareigojimo FSC principams ir kriterijams.
<b>P2: Nuosavybės ir naudojimo teisė, atsakomybė</b>	Gerai santykiai su kaimynais, vietinėmis bendruomenėmis ir mokslinėmis institucijomis.	
<b>P3 – Vietinių žmonių teisės</b>	Netaikomas.	Netaikomas.
<b>P4: Bendruomenės santykiai ir Darbuotojų teisės</b>	Darbuotojai turi gerą motyvaciją ir yra profesionalai.  Stabilus įdarbinimas.	Nėra registruojami nelaimingi atsitikimai tarp rangovų.  Pastebėti neteisingi ir pavojingi medžių kirtimo būdai.  Nevisada laikomasi Darbų saugos taisyklių reikalavimų.
<b>P5: Miško nauda</b>	Pakankami pinigų šaltiniai, kad užtikrinti būtinų darbų atlikimą miške.	Pirmenybė pagrįdė teikiama eglei, ko pasekoje gali atsirasti priklausymo nuo atskiro miško produkto problema. Daugiau dėmesio turi būti skiriama kietmedžiams.
<b>P6: Poveikis aplinkai</b>	Išsami sistema su skirtingais inventorizacijos ir technologinių žemėlapių lygiais.	Žemas negyvos medienos lygis.  Prieškirtiminė inventorizacija neįvertina gamtinių elementų.  Santykinai aukštas cheminių medžiagų naudojimo lygis.  Savaiminio atžėlimo plotai gali būti padidinti.
<b>P7: Miškotvarkos projektas</b>	Išsamus MP atitinka FSC reikalavimus ir turinio ir procedūrų atžvilgiu.	Informacija apie saugomas vertybes netiksli arba jos nėra.  Vėluoja MP ruošimas.
<b>P8: Monitoringas ir vertinimas</b>	Egzistuoja išsami skirtingų lygių monitoringo sistema.  Egzistuoja medienos atskyrimo procedūros.	Nevykdomas kai kurių saugomų gamtinių vertybių monitoringas.
<b>P9: Didelės aplinkosauginės vertės teritorijų tvarkymas</b>	Šiuo metu vyksta KMB ir Natura2000 programos.	Programų rezultatai nėra žinomi.  Yra iškirsti keli medynai, kurie buvo atrinkti KMB inventorizacijai.
<b>P10 - Plantacijos</b>	Netaikomas.	Netaikomas.

Paveikslas apačioje iliustruoja Tauragės MU įvertinimą pagal FSC principus. Šiuo grafiku

siekta pavaizduoti pretendento sertifikatui gauti atitikimą įvairiose vertintose srityse. Vienetas indikuoja silpną atitikimą reikalavimams, tuo tarpu penketas rodo ypatingai gerą atitikimą reikalavimams. Atitikimo balas kiekvienam principui yra vidutinis įvertinus visus principą aprašančius kriterijus. Nustatant atskiro kriterijaus balą, vertintojai atsižvelgė į įvairias normas, taisykles, mastelį, įmonės tikslus, į regionines SmartWood rekomendacijas. FCS principai 3 ir 10 nebuvo vertinami, kadangi jie yra pripažinti kaip netaikytini šiai įmonei.



## 6.2. Sertifikavimo sprendimai

Vertinimo komanda priėjo išvados, kad Tauragės MU miškų tvarkymas atitiko gero ūkininkavimo miške SmartWood programos Principų ir Kriterijų dvasią ir turinį.

Remiantis vertinimo rezultatais, komanda nenustatė esminių FSC principų ir kriterijų neatitikimų, kurie negalėtų būti pakoreguoti per trumpą laiką. Komanda rekomenduoja, kad būtų atliktas Tauragės MU sertifikavimas, jei pastaroji sutiks su žemiau pateikiamomis sąlygomis.

## 6.3. Išankstinės sąlygos

Tai sąlygos, kurias kandidatas sertifikavimui turi išpildyti prieš išduodant SmartWood sertifikatą.

Išankstinių sąlygų nebuvo nustatyta.

## 6.4. Sąlygos

Tai reikalavimai, su kuriais kandidatas sertifikavimui turi sutikti, ir kurie turi būti įgyvendinti per nurodytą laikotarpį nuo sertifikato suteikimo.

*Sąlyga 1. Trijų metų bėgyje VMU turi užtikrinti, kad urėdijos ribos yra aiškiai pažymėtos natūroje.*

*Sąlyga 2. Vienų metų bėgyje VMU turi įgyvendinti procedūrą, kuri užtikrintų nelaimingų atsitikimų registraciją tarp rangovų.*

*Sąlyga 3. Vienų metų bėgyje VMU turi užtikrinti, kad reguliariai būtų tikrinama, ar rangovai naudoja teisingus medžių kirtimo būdus.*

*Sąlyga 4. Prieš MP ruošimą VMU turi užtikrinti, kad MP svarstyme dalyvautų vietinės ir nacionalinės NVO ir į jų pasiūlymus būtų atsižvelgiama.*

*Sąlyga 5. Dviejų metų bėgyje VMU į naują MP turi įtraukti ypatingas ekonomines, ekologines, kultūrinės ir dvasines vertybes arba jas pateikti atskirame dokumente bei paruošti tinkamą informacinę medžiagą.*

*Sąlyga 6. Vienų metų bėgyje VMU turi papildyti biržių technologines schemas informacija apie ekologinius faktorius, tokius kaip: bioįvairovės medžiai, negyva mediena, savaiminis atžėlimas, biologiniu požiūriu vertingi objektai ir kt., į kuriuos turi būti atsižvelgiama darbu metu. VMU turi sukurti procedūras, kurios užtikrintų, kad ekologiniai faktoriai nėra įtakoti medienos ruošos pasekmių. Šie stebėjimai turi būti atliekami kirtimų metu ir po jų.*

*Sąlyga 7. Vienų metų bėgyje VMU, ruošdama kelių tiesimo projektus, turi sukurti procedūras, kurios užtikrintų, kad aplinkosaugos ekspertas atliktų projekto poveikio aplinkai įvertinimą natūroje.*

*Sąlyga 8. Vienų metų bėgyje VMU turi paruošti ir įgyvendinti procedūras, užtikrinančias reguliarią informacijos, apie retas ir nykstančias augalų ir gyvūnų rūšis, miško ekosistemas bei KMB, rinkimą ir kaupimą. Turi būti užtikrinta, kad ši informacija, gauta iš VMU darbuotojų, rangovų, lankytojų, ekspertų, NVO ir kt. būtų registruojama ir į ją būtų atsižvelgiama. Taip pat MU turi skatinti savo darbuotojus, rangovus, lankytojus, ekspertus, NVO ir kt. rinkti šią informaciją. Galiausiai, MU turi užtikrinti, kad visi jos padalinių darbuotojai turėtų sąrašus ir žemėlapius, kuriuose būtų pažymėtos saugomos teritorijos, žinomos KMB, apsauginės zonos aplink lizdavietes ir kiti vertingi objektai ir, kad į šią informaciją būtų atsižvelgiama miško paruošų metu. Duomenys privalo būti prieinami VMI.*

*Sąlyga 9. Vienų metų bėgyje VMU turi paruošti ir įgyvendinti procedūras, kurios padėtų išsaugoti negyvą medieną bei paliekamus bioįvairovės medžius kirtimų metu. Turi būti patobulintas paliekamų medžių žymėjimas. Negyvų medžių pašalinimas gali būti vykdomas tik tuo atveju, kai jie kelia grėsmę pasiliekančio medyno būklei: sudaro didelį kiekį (15 m<sup>3</sup>/ha ir daugiau), kelia grėsmę miško darbininkų gyvybei, prie kelių, lankytojų mėgstamose vietose, trukdo dirvos paruošimui. Tik džiūstantys ar neseniai žuvę medžiai užpulti kenkėjų kelia grėsmę pasiliekančio medyno sanitarinei būklei. VMU taip pat turi suorganizuoti apmokymus savo darbuotojams ir rangovams apie senų medžių ir negyvos medienos gamtinę vertę bei lizdaviečių suradimą ir apsaugą.*

*Sąlyga 10. Vienų metų bėgyje VMU turi paruošti ir įgyvendinti planą dėl lapuočių medžių rūšių, įskaitant kietmedžius, platesnio panaudojimo miško želdyme. Plane taip pat turėtų būti numatytas įvairesnių želdinimo metodų panaudojimas: išlaikant pastovią miško dangą ar atželdinimas mažomis grupelėmis. Siūloma Esant galimybei, siūloma išlaikyti pastovią miško dangą miško pakrašty ir aplink saugomas teritorijas. Taip pat rekomenduojama didinti būsimųjų medynų stabilumą, sodinant tarp kitų rūšių atsparius vėjui ažuolą ir pušį.*

*Sąlyga 11. Vienų metų bėgyje VMU turi išanalizuoti galimybę dėl cheminių medžiagų naudojimo sumažinimo. Remiantis šia analize, VMU turi paruošti strategiją dėl chemikalų naudojimo sumažinimo*

*Sąlyga 12. Vienų metų bėgyje VMU turi išanalizuoti galimybę išsireikalauti, kad rangovai, dirbantys miške, motoriniuose pjūkluose naudotų bioalyvą ir ji būtų naudojama miško mašinų hidraulinėse sistemose. Taip pat VMU turi paruošti planą dėl bioalyvos naudojimo apimčių didinimo.*

*Sąlyga 13. Vienų metų bėgyje VMU turi užtikrinti, kad visi įrenginiai ir mašinos būtų tikrinami dėl alyvos nutekėjimo. Tokie patikrinimai turi būti vykdomi ir technikai, dirbančiai*

miške, o pastebėjus alyvos nutekėjimo atvejus, irengimų darbas turi būti sustabdytas ir atliekamas jų remontas. Be to, VMU turi įgyvendinti procedūras, kurios užtikrintų tinkamą atliekų tvarkymą. Galiausiai, VMU turi užtikrinti, kad mašinose, dirbančiose miške, būtų pakankamo dydžio absorbentai.

Sąlyga 14. Vienu metų bėgyje VMU turi išanalizuoti apmokymų reikalingumą ir paruošti apmokymų planą, kuris užtikrintų, kad VMU darbuotojai ir rangovai įgytų reikalingą kvalifikaciją ekologiniais, techniniais ir Darbų saugos klausimais, kaip to reikalauja FSC standartai.

Sąlyga 15. Urėdija negalės pardavinėti medienos ar kitų produktų iš miškų, kurie nėra įtraukti į SmartWood FSC sertifikatą ir konfigūruotos medienos, nebent bus atlikti sekantys žingsniai:

1) Pirmiausia turi būti užtikrinta, kad produktai iš nesertifikuotų miškų nebūtų maišomi su produktais iš sertifikuotų miškų.

2) Produktai iš nesertifikuotų miškų privalo būti aiškiai pažymėti, kad juos būtų galima lengvai atskirti (pvz. raudonas taškas rąstgalyje)

3) Sąskaitos ir važtaraščiai taip pat turi leisti nustatyti kokia mediena buvo transportuojama.

4) Turi būti sukurtos reikiamos taisyklės ir užtikrinta, kad MU darbuotojai su jomis susipažintų.

SmartWood būstinė, apie sukurtas procedūras dėl nesertifikuotų medienos produktų pardavimų, turi būti informuota dar prieš jų įgyvendinimą.

Sąlyga 16. Prieš parduodama sėklas ir sėjinukus kaip FSC sertifikuotus, VMU turi sukurti ir įgyvendinti kontrolės sistemą, kuri užtikrintų, jog jie yra kilę iš sertifikuotų miškų ir gali būti pardavinėjami kaip FSC sertifikuoti. Be to turi būti užtikrinta, kad dokumentuose ir etiketėse būtų naudojamas sertifikavimo kodas. SmartWood būstinė, apie sukurtas procedūras, turi būti informuota dar prieš jų įgyvendinimą.

Sąlyga 17. Produktams, kurie parduodami kaip sertifikuoti, VMU privalo naudoti sertifikavimo kodą visose sąskaitose, važtaraščiuose ir pirkimų sutartyse.

Sąlyga 18. Prieš atliekant SmartWood metinį auditą, VMU privalo paruošti visų sertifikuotų produktų sąrašą, kur įeitų informacija apie pardavimo datą, sąskaitos Nr., produkto tipą, kiekį ir pirkėją.

Sąlyga 19. Trijų metų bėgyje VMU turi užtikrinti, kad informacija apie KMB ir Natura 2000 vietas būtų įtraukta į miško žemėlapius.

## **SmartWood 2004 m. audito Tauragės VMU (SW-FM/COC-264) viešos ataskaitos santraukos priedas**

### **1.1 Audito procesas**

**A. Audito atlikimo metai:** 2004 metai

**B. Audito atlikimo datos:** 2004 metų rugsėjo 23 - 24 diena

**C. Auditą atliko grupė:** Peter Feilberg, audito grupės vadovas  
Gediminas Brazaitis  
Peter Sprang

**D. Audito apžvalga:**

23 dienos ryte audito grupės nariai susitiko su VMU direktoriumi ir direktoriaus pavaduotoju (kontaktinis asmuo sertifikavimo darbams). Trumpo išanginio susitikimo metu buvo aptartas audito tikslas ir programa. Po išanginio susitikimo, auditorių grupė apklausė reikiamus įstaigos darbuotojus ir patikrino dokumentus.

Po pietų audito grupė aplankė dvi girininkijas – Pagramančio ir Ringių. Kiekvienoje girininkijoje buvo aplankyta po keletą objektų miške. Audito grupė didžiausią dėmesį kreipė į vykstančius miško ruošos darbus (dėl lietaus buvo atliekamas tiktai medienos ištraukimas), kertines miško buveines, mikro-sausinimo sistemas ir kelių tiesimą.

Vakare audito grupė aptarė preliminarius rezultatus ir sulyginò miško ruošos darbų sąrašą su kertinių miško buveinių sąrašu.

24 dienos rytą audito grupė praleido VMU centriniam ofise, papildomai apklausė dar keletą darbuotojų ir peržiūrėjo papildomus dokumentus. 11 val. ryto auditorių grupė pristatė rezultatus VMU darbuotojams.

**E. Aplankytos vietos:**

1. VMU centrinė administracija  
Darbuotojų apklausa, dokumentų tikrinimas
2. Pagramančio girininkijos kontora  
Darbuotojų apklausa, dokumentų tikrinimas
3. Pagramančio girininkija, 33-59 kvartalai; 2,9 ha  
Rekreacinės paskirties objektas greta ežero su įrengtomis pavėsinėmis, ugnivietėmis, tilteliais ir miško takais.
4. Pagramančio girininkija, 34-37 kvartalai; 0,7 ha  
Potencialios kertinės miško buveinės su mišriais medynais ir paukščių lizdaviete. Medis, kuriame yra lizdavietė pažymėtas raudona juosta.
5. Pagramančio girininkija, 34-6,7,8,14,15,21 kvartalai; 3,8 ha  
Buvo atliktas plynas kirtimas, vyko medienos ištraukimas. Naudota netinkama kirtimo technika. Pažeista nedidelė dalis dirvožemio dangos. Mechaniskai pažeista keletas bioįvairovės medžių. Toleruojamas savaiminis atsiželdinimas. Mediena ištraukiama ištraukimo valksmais. Medvežė turėjo visą reikalingą įrangą.
6. Pagramančio girininkija, 36 kv. 12,13 skl.; 3,5 ha  
Plyna kirtavietė, kurioje kauburėliais paruošta dirva želdinimui.

7. Pagramančio girininkija, 35 kv. 38 skl.; 4,8 ha  
Baigti retinimo kirtimai, mediena neištraukta. Vidutinio amžiaus eglės.
8. Ringių girininkijos kontora  
Darbuotojų apklausa, dokumentų tikrinimas
9. Ringių girininkija, 22 kv. 15 skl.; 6,9 ha  
Šlapios miško kertinės buveinės palei upelį, su juodalksniais
10. Ringių girininkija, 15 kv. 3,4 skl.; 0,9 ha  
Plyna kirtavietė, kurioje kauburėliais paruošta dirva želdinimui.
11. Ringių girininkija, 17 kvartalas;  
Naujas kelias, nutiestas greta esamos sausinimo sistemos ir traktoriaus provėžos.
12. Ringių girininkija, 27 kv. 1,2,4,7,8,10,11 skl.; 7,9 ha  
Vykstantis plynas kirtimas.
13. Ringių girininkija, 23 kv. 20 skl.; 2,5 ha  
Plyna kirtavietė, kurioje atliktas mikro sausinimas ir dirva yra paruošta kauburėliais miško želdinimui. Atlikta 2004 m.
14. Ringių girininkija, 29 kv. 7,9,10,26,27 skl.; 8,4 ha  
Plyna kirtavietė su mikro sausinimo sistema, įrengta 1999 m.
15. Ringių Girininkija, 29 kv. 24 skl.; 2,4 ha  
Siejasi su 14 objektu. Neseniai įrengta mikro sausinimo sistema.
16. VMU dirbtuvės  
Mašinų patikrinimas dėl tepalų išsiliejimo, atliekų tvarkymo procedūrų patikrinimas.

**F. Apklausti darbuotojai:**

<b>Apklaustas asmuo</b>	<b>Pareigos/Organizacija</b>
Paulius Martinavičius	Miškų urėdas
Antanas Gaudiešius	Urėdo pavaduotojas miškinkystei
Robertas Piečia	Urėdo pavaduotojas komercijai ir gamybai
Remigijus Daugalas	Miško naudojimo-miškotvarkos inžinierius
Palmyra Gylienė	Gamybos, darbų saugos ir civilinės saugos inžinierė
Juozas Montvila	Darbų vykdytojas, atsakingas už kelių priežiūrą
Saulius Auštrevičius	Miško apsaugos ir rekreacijos inžinierius
Zinaida Banziniene	Miško želdinimo ir miško apsaugos inžinierė
Gražina Strašinskiene	Realizacijos buhalterė
Žydrūnas Bagdonas	Inžinierius energetikas, profsąjungos vadovas
Žydrūnas Semoška	Pagramančio girininkijos girininkas
Edvardas Bielskis	Ringių girininkijos girininkas
Algis Balžiakas	Vyresnysis mechanikas
Remigija Barkauskienė	Vyriausioji buhalterė
Rūtenis Erčius	Medvežės vairuotojas

**G. Peržiūrėta dokumentacija:****Surinkti dokumentai:**

1. Direktoriaus įsakymas dėl VMU ribų žymėjimo
2. Direktoriaus įsakymas dėl technologinių kortelių pakeitimo
3. Rangovo technologinė kortelė
4. Girininkijos technologinė kortelė
5. Technologinės kortelės pavyzdys
6. Sėklų surinkimo ataskaita
7. Krūmų pasodintų 2004 metais sąrašas ir kiekis
8. Cheminių medžiagų mažinimo strategija
9. Cheminių medžiagų panaudojimas 2004 metais
10. Mokymai
11. Mokymų bei informacinių susirinkimų su rangovais protokolas
12. Mokymų planas
13. Mokymuose dalyvaujančių asmenų sąrašas
14. Mediena, parduota sertifikuotoms kompanijoms
15. Technikos ir kompiuterių pirkimo planas 2004 – 2007 metams
16. Straipsnis laikraštyje
17. Sausinimo projekto schema
18. Patvirtintų kertinių miško buveinių sąrašas
19. Kirtimų, atliktų 2004 metais, sąrašas
20. Sutartis dėl atliekų supirkimo
21. Atliekų pardavimo sąskaita.

**Peržiūrėti dokumentai (nesurinkti)**

22. Dviejų girininkijų technologinės kortelės

23. Dviejų girininkijų prieš kirtimą atliktos inventorizacijos duomenys (taškavimo lapai)
24. Žemėlapiai su kertinėmis buveinėmis ir kitomis saugomomis rūšimis
25. Nelaimingų atsitikimų žurnalas rangovams
26. Senas miškotvarkos projektas
27. Susitarimas dėl gamybos pagal naują miškotvarkos projektą

## 1.2 Bendrieji audito rezultatai ir išvados

VMU veikia vadovaudamasi Miškų valdymo tarybos (FSC) reikalavimais ir sėkmingai įvykdė daugumą nurodytų sertifikavimui būtinų sąlygų, kurias sertifikavimo grupė išskėlė pagrindinio įvertinimo metu.

Pagrindinio įvertinimo metu urėdijai buvo iškelta 19 sąlygų, iš jų penkiolika sąlygų sertifikavimo grupė galėjo pavadinti įvykdytomis; vienai dar reikia situaciją gerinančių veikslių, o likusių trijų įvykdymo galutinis terminas yra daugiau nei vieni metai.

Laikotarpyje tarp pagrindinio įvertinimo ir audito urėdijoje neįvyko jokių esminių pasikeitimų. Prižiūrima teritorija ir organizacinė struktūra išliko nepakitę.

Auditorių grupė išskėlė tris naujus reikalavimus dėl poveikio aplinkai įvertinimo vykdant sausinimo sistemų ir kelių tiesimo projektavimo darbus taip pat tobulinant gamybos grandies įgyvendinimo procedūras.

Dėl blogų oro sąlygų buvo neįmanoma stebėti ir įvertinti medienos kirtimo miške. Tačiau, pokalbiai su darbuotojais ir dokumentų patikrinimas parodė, kad VMU daug kryptingai dirba siekiant pagerinti medžių kirtimo techniką ir veiklos atitikimą saugumo reikalavimams.

VMU informavo, kad po Lietuvos įstojimo į ES, daug kvalifikuotų darbininkų susirado geriau apmokamus darbus ES šalyse ir pažymėjo, kad surasti tinkamos kvalifikacijos darbuotojų yra vis sunkiau. Dabar VMU turi rungtis dėl darbuotojų ES darbo rinkoje, dėl to išlaidos darbo užmokesčiui greičiausiai išaugs.

Šiuo metu naujo miškotvarkos projekto rašymo darbai vyksta ir tikimasi, kad jis bus užbaigtas 2005 metų spalio mėnesį. Pagrindinio įvertinimo metu buvo iškelta ketvirta sąlyga, kurioje nurodyta užtikrinti, kad šis procesas atitiktų FSC principų ir kriterijų punktą 4.4, kuriame reikalaujama projekto viešo aptarimo, bei kad į procesą būtų įtrauktos suinteresuotos aplinkosauginės institucijos. VMU informavo, kad viešas konsultacinis susitikimas bus surengtas spalio mėnesį po miškotvarkos projekto užbaigimo. Sertifikavimo grupė paragino VMU surengti tokias diskusijas anksčiau, t.y. proceso eigoje, kai dar galima realiai įtakoti projektavimo procesą, kad iš esmės būtų įvykdyta 4 sąlyga.

Sertifikavimo grupė palygino visų miško ruošos darbų ir kertinių miško buveinių sąrašus. Audito grupė pastebėjo, kad keletu atvejų miško ruošos darbai buvo vykdomi sklypuose su kertinėmis miško buveinėmis. Tačiau, detalesnis tyrimas atskleidė, kad kertinė miško buveinė apėmė tikrai dalį sklypo, o sanitarinis kirtimas

buvo atliktas už jos ribų. Pokalbiai su darbuotojais parodė, kad jie gerai žino apie esamas ir stengiasi atrasti naujas saugomas vertybes miške, pavyzdžiui, paukščių lizdus.

VMU padidino neplynų miško kirtimų plotą iki 10 procentų nuo viso pagrindinių kirtimų ploto. Papildomos teritorijos turėtų būti nustatytos naujo miškotvarkos projekto vykdymo metu. Sertifikavimo grupė ir VMU aptarė papildomas galimybes padidinti brandžių medynų teritorijos plotą kertamą neplyvais kirtimais, kad būtų užtikrintas draugiškesnis gamtai miško tvarkymas. Dabartiniai Lietuvos įstatymai ir taisyklės kai kuriais atžvilgiais yra nesuderinti su miškininkystės priemonėmis, kurios yra artimesnės natūraliems gamtos procesams, tai taip pat apima ir reikalavimus dėl dirvos paruošimo, atstumų tarp plynų kirtimų ir minimalaus galutiniam kirtimui skirtų medžių amžiaus.

Sertifikavimo grupė išanalizavo VMU mikro sausinimo sistemų, susijusių su drėgnų vietų apželdinimu, įrengimo praktiką, norėdama įsitikinti, kad ji atitinka FSC principų ir kriterijų 6.3 punktą. Šis kriterijus draudžia įrengti naujas sausinimo sistemas. Audito grupė padarė išvadą, kad mikro sausinimo sistemų įrengimas teritorijose, kuriose jau veikia sausinimo sistemos, atitiks kriterijų, tuo tarpu mikro sausinimo įrengimas tuose plotuose, kurie nebuvo sausinti, bus laikomas neatitikimu. Vadovaujantis 6.1 punkto kriterijais, visais atvejais reikalingas aplinkosauginis poveikio aplinkai įvertinimas. Žr. KVR 01/04 ir KVR 03/04.

VMU miške pasodino 700 pocūgių, kurios buvo užsilikusios medelyne. Pagal FSC principų ir kriterijų 6.9 punktą, pocūgės yra priskiriamos egzotinėms rūšims, kurių negalima sodinti miške. Tačiau, sertifikavimo grupės manymu, palyginus su bendru pasodintų medelių skaičiumi, siekiančiu 1338000, šis kiekis yra nežymus (0,05 procento) ir todėl klausimas dėl naujos KVR nebuvo keliamas.

VMU nepardavė jokių medienos produktų kaip sertifikuotų dėl to, kad to nereikalavo klientai. VMU neįgyvendino procedūrų, užtikrinančių, kad į sertifikuotų produktų pardavimo sąskaitas faktūras ir medienos gabenimo dokumentus būtų įtraukta informacija apie produkto FSC sertifikavimo būklę ir VMU sertifikavimo kodas. 02/04 KVR buvo iškelti norint išspręsti šią problemą. KVR pakeis pagrindinio įvertinimo metu iškeltas 15 – 17 sąlygas.

### 1.3 Sąlygų ir koregavimo veiksmų reikalavimų (KVR) įvykdymas

#### A. Anksčiau iškeltų sąlygų ir KVR įvykdymo suvestinė

Sąlyga/KVR	Įvykdymas
1 sąlyga	Įvykdyta
2 sąlyga	Įvykdyta
3 sąlyga	Įvykdyta
4 sąlyga	Dar vykdoma – bus įvertinta, kai miškotvarkos projektas bus užbaigta.
5 sąlyga	Dar vykdoma – galutinis terminas - sekantis metinis auditas

6 sąlyga	Ivykdyta
7 sąlyga	Neįvykdyta – KVR 01/04
8 sąlyga	Ivykdyta
9 sąlyga	Ivykdyta
10 sąlyga	Ivykdyta
11 sąlyga	Ivykdyta
12 sąlyga	Ivykdyta
13 sąlyga	Ivykdyta
14 sąlyga	Ivykdyta
15 sąlyga	Ivykdyta – žr.KVR 02/04
16 sąlyga	Ivykdyta – žr. KVR 02/04
17 sąlyga	Ivykdyta
18 sąlyga	Ivykdyta
19 sąlyga	Dar vykdoma- bus įvertinta 2006 metais

## B. Nauji KVR, iškelti šio audito metu

KVR 01/04: per tris mėnesius VMU turi sukurti procedūras, kurios užtikrintų, kad ekologiniai ir aplinkosauginiai aspektai būtų įvertinti vykdant esminius kelių atnaujinimo/tiesimo ir pagrindinių sausinimo (taip pat ir mikro sausinimo) sistemų rekonstrukcijos projektavimo darbus. Atliekant įvertinimą, ekologijos ekspertas turi apsilankyti natūroje; įvertinimas turi būti raštiškai dokumentuotas. (FSC principų ir kriterijų 6.1 punktas).

KVR 02/04: per tris mėnesius VMU turi įgyvendinti priemones, ženklinant sertifikuotus produktus sąskaitose faktūrose ir medienos gabenimo dokumentuose, taip pat pateikiant informaciją, kad produktas sertifikuotas FSC ir VMU sertifikavimo kodą. Tiksliai miškų ūkinės veiklos produktai turi būti parduodami kaip sertifikuoti. Nelegaliai nukirsta ir konfiskuota mediena negali būti parduodama kaip sertifikuota, taip pat kaip ir medelyno produkcija, kuri išauginta iš sėklų, surinktų ne FSC sertifikuotuose miškuose (FSC principų ir kriterijų 8.3 punktas).

KVR 03/04: VMU turi nedelsiant užtikrinti, kad mikro sausinimo sistemos nebūtų įrengiamos teritorijose, kuriose nėra įrengtų sausinimo sistemų, bei kad nebūtų įrengiamos naujos sausinimo sistemos.

## SmartWood 2005 m. audito Tauragės VMU (SW-FM/COC-264) viešos ataskaitos santraukos priedas

### 1. AUDITO PROCESAS

#### 1.1. Auditoriai ir kvalifikacija:

**Gediminas Brazaitis** gebra@info.lzuu.lt  
Lietuvos žemės ūkio universitete apgynė miškotyros magistro ir daktaro laipsnius. Šiuo metu dėsto Miškų fakultete Miško žvėrių ir paukščių biologijos ir miško ekologijos disciplinas. Turi dviejų metų darbo patirtį NEPCon/SmartWood vertinant miškų tvarkymo įmones Lietuvoje ir Baltarusijoje.

#### 1.2. Audito tvarkaraštis

Data	Vieta / pagrindiniai objektai	Pagrindinė veikla
2005 spalio 19 d.	VMU būstinė	Dokumentų peržiūra, pokalbiai su darbuotojais.
2005 spalio 20 d.	Batakių girininkija	Pokalbis su rangovinės organizacijos darbininkais, objektų miške patikrinimas, dokumentų patikrinimas.
2005 spalio 20 d.	Ringių girininkija	Medkirtės apžiūra.
2005 spalio 20 d.	Pagramančio girininkija	Dokumentacijos patikrinimas, pokalbis su girininkijos darbuotojais.
2005 spalio 20 d.	Pagramančio regioninis parkas	Pokalbis su suinteresuotos organizacijos atstovu apie rekonstruojamą kelią.
2005 spalio 20 d.	Žygaičių girininkija	Objektų miško patikrinimas, dokumentacijos patikrinimas.
2005 spalio 20 d.	Aplinkos apsaugos inspekcija.	Pokalbis su suinteresuotos organizacijos atstovu.
2005 spalio 20 d.	VMU būstinė	Galutinis dokumentų patikrinimas, preliminarių rezultatų pristatymas vadovaujantiems darbuotojams.
Bendras žmogaus darbo dienų skaičius panaudotas auditui: <b>1,5</b> = dalyvavusių auditorių skaičius <b>1</b> kart bendras darbo dienų skaičius panaudotas auditui <b>1,5</b>		

### 1.3. Atrankos metodologija:

Auditorius apsilankė VMU būstinėje tam, kad peržiūrėtų užpildytą anketą ir įvertintų atitinkamus dokumentus, tokius kaip VMU urėdo įsakymai, numatytos procedūros, kurios gali patvirtinti klausimyne pateiktus teiginius. Atsakingas už sertifikavimą asmuo buvo atostogose, todėl pagrindinis krūvis teko dviems urėdijos specialistams. Antrąją dieną buvo apsilankyta girininkijose apklausti jų darbuotojai, bei aplankyti objektai miške. Prioritetas buvo teikiamas toms girininkijoms, kurios nebuvo aplankytos prieš metus vykusio audito metu. Miške objektai buvo parinkti atsižvelgiant į ankstesnių vertinimų metu iškeltas sąlygas. Buvo aplankyta rangovinės organizacijos miško darbininkų brigada, bei pradėjusi dirbti miškakirtė. Dalis objektų buvo parinkta atsitiktinai, keletą taip pat parinko urėdija. Apsilankyta Pagramančio regioniniame parke siekiant išsiaiškinti pastarosios požiūrį į kelio rekonstrukciją. Baigiamieji pokalbiai ir diskusijos įvyko urėdijos būstinėje baigiantis darbo dienai. Taip pat buvo pasikalbėta su Tauragės savivaldybės ir Aplinkos apsaugos inspekcijos atstovais.

<b>Miškų tvarkymo vienetas (MTV) ar tikrinta vieta</b>	<b>Pasirinkimo pagrindas</b>	<b>MTV-o grupės priklausomybė ir MTV-ų skaičius grupėje</b>
VMU būstinė	KVR įvykdymas, pagrindinės dokumentacijos laikymo vieta.	Netaikoma
Batakių girininkija	Vykstantys miško kirtimo darbai	Netaikoma
Ringių girininkija	Miško kirtimo mašinos veikla	Netaikoma
Pagramančio regioninis parkas	Pokalbis dėl rekonstruojamo kelio įtakos saugomoms teritorijoms.	Netaikoma
Pagramančio girininkija	Dokumentacijos patikrinimas, įsikūrusi tame pačiame pastate kaip ir Pagramančio RP administracija.	Netaikoma
Žygaičių girininkija	Saugomų teritorijų (KMB) didelis tankumas prie pagrindinių miško kelių.	Netaikoma

### 1.4. Suinteresuotų grupių konsultacijų procesas

2005 m. rugsėjo 9 d. paskelbtas suinteresuotiems asmenims skirtas pranešimas apie kasmetinį miškų urėdijų auditą bei pasikeitimus vertinimo standartuose [www.nepcon.net](http://www.nepcon.net). Minėta informacija taip pat buvo išsiųsta suinteresuotiems asmenims elektroniniu paštu.

Suinteresuotos grupės tipas (NVO, valstybinė institucija, vietiniai gyventojai ir kt.)	Informuotų suinteresuotų asmenų skaičius	Konsultuotų ar dalyvavusių suinteresuotų asmenų skaičius
Valstybinės institucijos	9	9
NVO	9	3
Urėdijos	39	-
Mokslo įstaigos	3	-
Žiniasklaida	1	-

### 1.5. Pasikeitimai standartuose (jei taikoma)

Remiantis naujais FSC reikalavimais SmartWood/NEPCon paruošė Lietuvos FSC standarto projektą, kuris pakeis iki šiol naudotą FSC Baltijos standartą. 2005 m. rugsėjo 9 d. naujo standarto (SW-STD-FM-LIT-09SEP05, versija 2.0.) projektas buvo išsiųstas suinteresuotoms pusėms komentuoti. Standartas pasiekiamas iš NEPCon interneto svetainės [www.nepcon.net](http://www.nepcon.net) taip pat kaip ir iš SmartWood interneto svetainės [www.smartwood.org](http://www.smartwood.org).

NEPCon gavo iš suinteresuotų pusių nemažai komentarų standartui kaip prieš 27 miškų urėdijų auditų pradžią, taip ir auditų eigoje ir nusprendė netaikyti naujo standarto urėdijų veiklos vertinimui kol standarto projektas nebus užbaigtas. Planuojama, kad patvirtinta standarto versija pasirodys iki 2005 m. pabaigos. 2006 m. auditai vyks pagal naują Lietuvos standartą.

## 2. AUDITO IŠVADOS IR REZULTATAI

### 2.1. Pasikeitimai urėdijos miškų tvarkyme

VMU disponuoja nauja miškotvarkos inventorizacijos duomenų baze, tačiau naujas miškotvarkos projektas bus pilnai gautas 2005 m. pabaigoje. VMU struktūroje ir valdomoje teritorijoje ženklesnių pokyčių nebuvo. Plečiamas medelynas, tuo tikslu atliktas miško lydimas 5 plote. Medienos ruošos technologijoje, dėl darbo jėgos trūkumo, miško kirtimas dalyje pagrindinio naudojimo kirtaviečių pradėtas vykdyti su Latvijos rangovams priklausančia medkirte, bei tvarkomi konkurso dokumentai pirkti savo medkirtę ir ją naudoti savo bei gretimų urėdijų miškuose. Neplynų pagrindinių kirtimų plotas padidėjęs 2004 m. (2004 m – 8,8 %) 2005 m. kiek sumažėjo ir tesiekia 8,4%. 2006 m. planuojama, kad neplyni kirtimai apims ne mažiau nei 20 proc. visų pagrindinių kirtimą. Leistina metinė kirtimų norma FSC sertifikavimo laikotarpiu sumažėjo. VMU per metus laiko atliko 142 darbų saugos patikrinimus. Biologiniai tepalai perkami ir daugiausiai naudojami II ir III grupių miškuose bei technikoje.

### 2.2. Suinteresuotų grupių pateikti komentarai

Neigiamų pasisakymų nebuvo gauta. Visi apklausti atstovai išryškino kooperacijos su urėdija atvejus, bei bendradarbiavimo galimybes. Aplinkos apsaugos departamento miškų kontrolės skyriaus inspektoriai pabrėžė bendradarbiaujantys vykdydami privačių miškų apsaugos prevenciją bei mažindami nelegalių kirtimų apimtis. Pokalbio su regioninio parko atstovu paaikškėjo, kad vykdoma kelio rekonstrukcija nepažeis saugomų vertybių telmologiniame draustinyje bei regioniniame parke. Po pokalbio specialistai pakartotinai apsilankė rekonstruoto kelio vietoje ir pateikė savo teigiamą nuomonę po audito.

### 2.3. Šiuo metu taikytini koregavimo veiksnių reikalavimai

Žemiau esančiame poskyryje aprašomi sertifikato turėtojo veiksmai nukreipti į kiekvieną taikomą sąlygą/koregavimo veiksnių reikalavimą (KVR), iškeltą praeito vertinimo metu. Kiekvienam KVR pateikiami vykdymo rezultatai kartu su dabartinės būklės aprašymu, panaudojant žemiau paminėtas kategorijas. Nesėkmė sprendžiant KVR baigsis neatitikimo pakėlimu iš šalutinio į pagrindinį neatitikimą su reikalavimu įgyvendinti jį 3 mėnesių bėgyje, kitaip gresia SmartWood sertifikato sustabdymas ar panaikinimas. KVR būklei įvertinti naudojama tokia klasifikacija:

KVR būklės kategorijos	Paaikškinimas
<b>Įvykdyta</b>	Sertifikuota urėdija sėkmingai įvykdė keltą KVR ir atkreipė dėmesį į esminius neatitikimus.
<b>Neįvykdyta</b>	Sertifikuota urėdija <u>neįvykdė</u> kelto KVR: tai reiškia, kad buvęs neatitikimas išliko. KVR tampa Pagrindiniu KVR su trijų mėnesių galutiniu įvykdymo terminu.

Sąlygos/KVR #: KVR 01/04	Remiantis Standarto #: 6.1
Neatitikimas: Pagrindinis <input type="checkbox"/> Šalutinis <input checked="" type="checkbox"/>	Nenustatytos procedūros, kurios užtikrintų, kad ekologiniai ir aplinkosauginiai aspektai bus įvertinti vykdant esminius kelių atnaujinimo/tiesimo ir pagrindinių sausinimo (taip pat ir mikrosausinimo) sistemų rekonstrukcijos projektavimo darbus.
Koregavimo veiksnių reikalavimas: Per tris mėnesius VMU turi sukurti procedūras, kurios užtikrintų, kad ekologiniai ir aplinkosauginiai aspektai būtų įvertinti vykdant esminius kelių atnaujinimo/tiesimo ir pagrindinių sausinimo (taip pat ir mikrosausinimo) sistemų rekonstrukcijos projektavimo darbus. Atliekant įvertinimą, ekologijos ekspertas turi apsilankyti natūroje; įvertinimas turi būti raštiškai dokumentuotas. (FSC principų ir kriterijų 6.1 punktas).	
Pataisyti skirtas laikas: Trijų mėnesių laikotarpyje	

Audito rezultatai: Urėdijos sukurta sistema remiasi išorinės organizacijos atliekama poveikio aplinkai analize. Tuo tikslu bendradarbiaujama su Kauno miškų ir inžinerijos kolegija.  Mikrosausinimas 2005 m nevykdytas, planuojama rekonstruoti vieną 4 km kelio ruožą. VĮ Tauragės
---

miškų urėdija 2005-10-10 sudarė sutartį su Kauno miškų ir aplinkos inžinerijos kolegija dėl urėdijos vidaus kelių rekonstrukcijos aplinkosauginių aspektų įvertinimo. Planuota vykdyti 4 km ilgio kelio ruožo Balskų girininkijoje rekonstrukcijos darbus. Esamas kelias yra Pagramančio regioniniame parke, eina Plynosios telmologinio draustinio riba. Darbų vykdytojas raštišką informaciją pateiks š.m. lapkričio 1 d. *Kito metinio audito metu poveikio aplinkai vertinimo ataskaita bus išanalizuota FSC audito ekspertų.* Egzistuojantis techninis kelio tiesimo projektas suderintas su Pagramančio regioninio parko direkcija, vietine aplinkos apsauros agentūra. Audito metu nustatyta, kad kelio rekonstrukcija faktiškai yra atlikta. Atnaujinta kelio danga, bei vietomis pataisytas kelio profilis. Apžiūrėjus kelio remonto darbus miške auditorius nusprendė, kad atliktų remonto darbų negalima įvardinti esminiais remonto darbais, kuriems reikalaujamas poveikio aplinkai vertinimas.

2005 m kapitališkai suremontuota apie 3 km., naujų kelių netiesta, ruošiamasi kapitalai remontuoti kitą 4 km ruožą. Su atsakingais specialistais buvo detalai aptartas reikalavimo įgyvendinimo galimybės bei būdai.

Mikrosausinimas dėl sausos vasaros 2005 m nevykdytas. Atsakingi specialistai žino apie poveikio aplinkai vertinimo reikalavimą ir projektuojant mikrosausinimo sistemas bus atliekamas išorinis auditas (tikėtina, kad bus sutartis su Kauno miškų ir inžinerijos kolegija).

Būklė: įvykdyta

Tęstinė veikla (jei taikoma): žr. pastebėjimus.

Sąlygos/KVR KVR 02/04	Remiantis Standarto #: 8.3
Neatitikimas: Pagrindinis <input type="checkbox"/> Šalutinis <input checked="" type="checkbox"/>	Neįgyvendintos priemonės, kurios užtikrintų teisingą VMU sertifikavimo kodo naudojimą bei medienos ženklimą.
Koregavimo veiksmų reikalavimas: per tris mėnesius VMU turi įgyvendinti priemones, ženklinant sertifikuotus produktus sąskaitose faktūrose ir medienos gabenimo dokumentuose, taip pat pateikiant informaciją, kad produktas sertifikuotas FSC ir VMU sertifikavimo kodą. Tiksliai miškų ūkinės veiklos produktai turi būti parduodami kaip sertifikuoti. Nelegaliai nukirsta ir konfiskuota mediena negali būti parduodama kaip sertifikuota, taip pat kaip ir medelyno produkcija, kuri išauginta iš sėklų, surinktų ne FSC sertifikuotuose miškuose (FSC principų ir kriterijų 8.3 punktas).	
Pataisyti skirtas laikas: Trys mėnesiai	

Audito rezultatai:

2004 m birželio 10 d. urėdo įsakymu PVM sąskaitoje faktūroje privaloma nurodyti FSC sertifikavimo kodą, jo galiojimo laiką ir kt. PVM sąskaitose-faktūrose medienos ir kitos produkcijos važtaraščiuose rašomas FSC sertifikavimo kodas nuo 2004 m gruodžio 3 d., nepateikiant jokių paaiškinimų (užrašant po kodu „sertifikato registracijos numeris“). Medienos gabenimo dokumentuose duomenys apie produktų sertifikavimą pradėti pateikti nuo 2005 m rugpjūčio mėn., ranka užrašant: „sertifikatas: SW-FM\CoC-264, 2003.06.01- 2008.07.30“.

VMU nelegaliai pagamintos ar konfiskuotos medienos 2005 m. nerealizavo. Medelynas iki 2005 m. spalio mėn. produkciją pardavinėjo, kaip nesertifikuotą.

Ne medienos gaminių pardavimo atveju naudojamos sąskaitos faktūros be informacijos apie FSC sertifikavimą. Patikrintos autotransporto, kelionių, poilsiaavimo paslaugų sąskaitos faktūros buvo be sertifikavimo kodo. Tačiau: sąskaitose faktūrose su pateikiamu sertifikavimo kodu (parduodant medienos produktus) dažnai lygiagrečiai parduodamos pakrovimo ir medienos transportavimo

paslaugos.
Būklė: įvykdyta
Tęstinė veikla (jei taikoma): KVR 06/05

Sąlygos/KVR #: KVR 03/04	Remiantis Standarto #: 6.3.6
Neatitikimas: Pagrindinis <input type="checkbox"/> Šalutinis <input type="checkbox"/>	VMU neužtikrina, kad nebus įrengiamos naujos sausinimo sistemos (įskaitant mikrosausinimą).
Koregavimo veiksmų reikalavimas: VMU turi nedelsiant užtikrinti, kad mikrosausinimo sistemos nebūtų įrengiamos teritorijose, kuriose nėra įrengtų sausinimo sistemų, bei kad nebūtų įrengiamos naujos sausinimo sistemos.	
Pataisyti skirtas laikas: Nedelsiant	

<p>Audito rezultatai: 2004 metais mikrosausinimo sistemos nebuvo įrengiamos teritorijose, kuriose nėra įrengtų sausinimo sistemų. Medynų planuose patikrintos dviejų girininkijų įrengtos 8 mikrosausinimo sistemos. Visos įrengtos greta senų kanalų. 2005 m. mikrosausinimo darbų nevykdyta. Pokalbių su girininkais metu taip pat paaiškėjo, kad 2005 m. mikrosausinimas nevyko. Visų apklaustų girininkų nuomone mikrosausinimas nėra būtina priemonė.</p>	
Būklė: įvykdyta	
Tęstinė veikla (jei taikoma): žr. pastebėjimus	

#### 2.4. Iškelti nauji koregavimo veiksmų reikalavimai, kaip šio audito pasekmė

KVR #: 01/05	Remiantis Standarto #: 6.2.4
Neatitikimas: Pagrindinis <input type="checkbox"/> Šalutinis <input checked="" type="checkbox"/>	Dalies saugomų kertinių miško buveinių ribos yra neaiškios ir gali būti pažeistos vykdant ūkinę veiklą.
Koregavimo veiksmų reikalavimas: VMU turi pažymėti neaiškias (neturinčias vizualiai aiškių natūralių ribų) kertinių miško buveinių ribas natūroje.	
Pataisyti skirtas laikas: iki sekančio metinio audito.	

KVR #: 02/05	Remiantis Standarto #: 6.3.7
Neatitikimas: Pagrindinis <input type="checkbox"/> Šalutinis <input checked="" type="checkbox"/>	Sausuoliai nėra saugomi pastoviai ir nuosekliai. Matyti pavyzdžiai miške leidžia teigti, kad procedūros, siekiant užtikrinti nuoseklią sausuolių apsaugą kirtimų metu nėra pakankamos.
Koregavimo veiksmų reikalavimas: VMU turi užtikrinti, kad negyva mediena yra saugoma nuosekliai ir pastoviai ugdomųjų ir pagrindinių kirtimų metu.	
Pataisyti skirtas laikas: Iki sekančio metinio audito.	

KVR #: 03/05	Remiantis Standarto #: 6.3.8
Neatitikimas: Pagrindinis <input type="checkbox"/> Šalutinis <input checked="" type="checkbox"/>	Audito metu nustatyta, kad dalyje girininkijų nepaliekamas pakankamas biologinės įvairovės medžių skaičius.
Koregavimo veiksmų reikalavimas: VMU turi užtikrinti, kad visose girininkijose būtų paliktas pakankamas biologinės įvairovės medžių skaičius pagrindinio naudojimo kirtavietėse. Laikantis standarto reikalavimų reikia palikti ne mažiau 10 biologinės įvairovės medžių hektare. Paliekant kietuosius lapuočius pakanka palikti 5 medžius/ha.	
Pataisyti skirtas laikas: Iki sekančio metinio audito.	

KVR #: 04/05	Remiantis Standarto #: 6.9.2
Neatitikimas: Pagrindinis <input type="checkbox"/> Šalutinis <input checked="" type="checkbox"/>	Audito metu nustatyta, kad dalis girininkijų miško ekosistemose želdo raudonąjį ažuolą, vėlyvąją ievą ir kitas svetimžemes medžių ir krūmų rūšis (iki 3000 vnt. urėdijoje).
Koregavimo veiksmų reikalavimas: VMU turi nedelsiant nutraukti svetimžemių medžių sodinimą miško ekosistemose išskyrus nedideliais kiekiais moksliniais, rekreaciniais tikslais.	
Pataisyti skirtas laikas: Nedelsiant, bus tikrinama sekančio audito metu	

KVR #: 05/05	Remiantis Standarto #: 7.4.1
Neatitikimas: Pagrindinis <input type="checkbox"/> Šalutinis <input checked="" type="checkbox"/>	Nėra visuomenei laisvai prieinamos miškotvarkos projekto viešos santraukos.
Koregavimo veiksmų reikalavimas: VMU turi parengti miškotvarkos projekto viešą santrauką.	
Pataisyti skirtas laikas: iki sekančio metinio audito.	

KVR #: 06/05	Remiantis Standarto #: 8.3.3
Neatitikimas: Pagrindinis <input type="checkbox"/> Šalutinis <input checked="" type="checkbox"/>	Nėra sukurta rašytinė procedūra apie sertifikuotos medienos ženklimą. Sąskaitose ir medienos gabenimo dokumentuose pateikiamas sertifikavimo kodas nenurodant, kuriuos produktus jis apima (medienos gabenimo paslaugos yra nesertifikuotos).
Koregavimo veiksmų reikalavimas: VMU turi sukurti rašytines sertifikuotos medienos ženklavimo procedūras, kurios aiškiai dokumentuose (sutartyse ir sąskaitose) parodytų, kokie produktai yra parduodami kaip sertifikuoti. Apie sukurtais procedūras prieš jų taikymą informuoti NEPCon.	
Pataisyti skirtas laikas: Trijų mėnesių laikotarpyje, bus tikrinama sekančio audito metu.	

## 2.5. Audito pastebėjimai

Pastebėjimas	Žiūrėti standarto #
Audito metu pastebėta, kad, nors herbicidų mažinimo strategija egzistuoja ir jos laikomasi (2004 m herbicidais miške apdorota 74 ha, 2005 m – 65 ha), dažnai pesticidai naudojami neieškant jiems alternatyvos. Rekomenduojama ieškoti būdų toliau mažinti pesticidų naudojimą miško ekosistemose (ypač herbicidus plynose kirtavietėse), plėtojant savaiminio žėlimo bei atrankinių kirtimų programas ar parenkant tinkamą kirtimo laiką. Vienas iš būdų yra girininkijoje ir urėdijoje dirbančių specialistų susirinkimas, kuriame būtų aptarta alternatyvių priemonių mažinimo planas.	6.6.1
Rekomenduojama, kad vienas Kauno miškų ir aplinkos inžinerijos kolegijos	4.4.5 ir 9.2.3

ataskaitos dėl urėdijos vidaus kelių rekonstrukcijos aplinkosauginių aspektų įvertinimo recenzentų būtų Pagramančio regioninio parko specialistas, nes projektuojamas rekonstruoti kelias ribojasi su parko ir draustinio teritorija.	
Rekomenduojama nevykdyti arba griežtai riboti mikromelioraciją dėl tankaus sausavimo griovių tinklo, savaiminio medynų atkūrimo galimybių bei nukritusio gruntinių vandenių lygio.	6.3.6

## 2.6. Audito nutartis

Audito metu padaryta išvada, kad įmonės veikla atitinka sertifikavimo reikalavimus ir buvo atlikta ženklių veiksmų įgyvendint iškeltas sąlygas. Nepaisant veiklos kokybės buvo išaiškinta keletas vietų, kur situacijos pagerinimas yra reikalingas (žr. naujas KVR pateiktas 2.4).

Detalizuojant VMU yra prašoma veikti žemiau nurodytose srityse.

- VMU turi parengti miškotvarkos projekto viešą santrauką;
- Paženklininti natūroje neaiškias kertinių miško buveinių ribas;
- Užtikrinti, kad pakankamas biologinės įvairovės medžių skaičius yra paliekamas visose kirtavietėse.
- VMU turi užtikrinti kad negyva mediena yra saugoma nuosekliai ir pastoviai ugdomųjų ir pagrindinių kirtimų metu;
- VMU turi nedelsiant nutraukti svetimžemių medžių sodinimą miško ekosistemose išskyrus nedideliais kiekiais moksliniais ir rekreaciniais tikslais.
- VMU turi sukurti rašytines sertifikuotos medienos ženklinimo procedūras.

Rekomenduojama, kad įmonė išliktų sertifikuota savalaikiai įgyvendindama KVR ir tęstines akcijas nurodytas aukščiau.